

## MARKET MONITOR

# FAHRZEUG-NEUZULASSUNGEN IN DEUTSCHLAND: JANUAR–OKTOBER 2020



Die Zahl der Zulassungen neuer Pkw in Deutschland erholte sich weiter und lag Ende Oktober im bisherigen Jahresverlauf um 23% unter dem Niveau des Vorjahres. Der Anteil von Elektrofahrzeugen stieg im Oktober auf einen neuen Rekordwert von 18%. Etwa die Hälfte aller Elektrofahrzeuge waren Plug-in-Hybridfahrzeuge. Im bisherigen Jahresverlauf lag der Anteil von Elektrofahrzeugen bei 11%. Nachdem die beiden Hersteller Ford und Volvo im vergangenen Monat bekannt gaben, zur Erfüllung der CO<sub>2</sub>-Zielwerte ihre jeweiligen Flottenwerte gemeinsam zu melden, pendelt sich der Anteil von Elektrofahrzeugen für diesen neuen Herstellerpool bei aktuell etwa 10% ein. Für die VW Group war in den letzten Monaten ein besonders starker Anstieg des Anteils von Elektrofahrzeugen zu beobachten. Dieser verdoppelte sich von 8% im Monat Juni auf 16% im Monat Oktober. Der durchschnittliche CO<sub>2</sub>-Wert (im WLTP) für alle Hersteller sank weiter ab, auf 131 g/km im September. Im bisherigen Jahresverlauf lag er bei 145 g/km und damit 11 g/km niedriger als im gesamten Vorjahr.

**Tabelle 1.** Pkw-Neuzulassungen, nach Hersteller.

	Pkw-Neuzulassungen			
	Okt 2020	Okt 2019	Jan-Okt 2020	Jan-Okt 2019
<b>VW Group</b>	98 585	-4%	850 671	-23%
<b>Daimler</b>	35 158	-6%	249 878	-22%
<b>PSA-Opel</b>	26 033	+10%	198 725	-34%
<b>BMW</b>	25 469	-13%	227 206	-16%
<b>Ford-Volvo</b>	21 146	-21%	193 427	-30%
<b>Renault</b>	17 571	+35%	136 315	-23%
<b>Toyota-Mazda</b>	12 181	-11%	95 800	-28%
<b>Hyundai</b>	10 458	+1%	82 379	-24%
<b>FCA-Tesla-Honda</b>	9 556	+11%	108 039	-7%
<b>Kia</b>	6 352	+11%	53 305	-9%
<b>Nissan</b>	2 616	-3%	27 942	-12%
<b>Sonstige</b>	9 178	-12%	92 447	-23%
<b>Alle Hersteller</b>	<b>274 303</b>	<b>-4%</b>	<b>2 316 134</b>	<b>-23%</b>

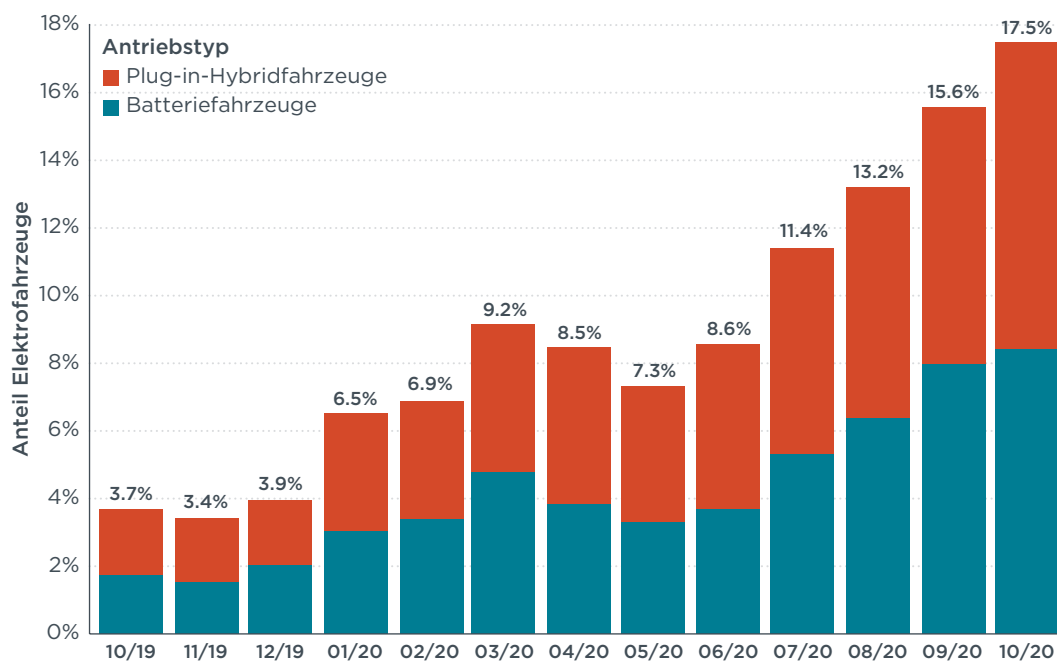
**Tabelle 2.** Pkw-Neuzulassungen, Elektrofahrzeuge.

	Anteil Elektrofahrzeuge		
	Okt 2020	Jan-Okt 2020	2019
<b>Daimler</b>	31%	18%	3%
<b>Renault</b>	31%	16%	4%
<b>Hyundai</b>	21%	14%	5%
<b>Kia</b>	21%	19%	5%
<b>BMW</b>	20%	13%	8%
<b>Alle Hersteller</b>	<b>18%</b>	<b>11%</b>	<b>3%</b>
<b>VW Group</b>	16%	9%	1%
<b>Sonstige</b>	14%	10%	7%
<b>Nissan</b>	12%	9%	8%
<b>Ford-Volvo</b>	10%	9%	1%
<b>PSA-Opel</b>	9%	6%	0%
<b>FCA-Tesla-Honda</b>	6%	12%	8%
<b>Toyota-Mazda</b>	4%	1%	0%

**Tabelle 3.** Pkw-Neuzulassungen, CO<sub>2</sub>-Flottenwert

CO <sub>2</sub> -Flottenwert (in g/km WLTP)			
	Okt 2020	Jan-Okt 2020	2019
Renault	98	118	142
Hyundai	114	127	148
Kia	121	125	149
Toyota-Mazda	124	133	140
Daimler	126	150	168
PSA-Opel	129	138	151
BMW	130	145	160
<b>Alle Hersteller*</b>	<b>131</b>	<b>145</b>	<b>156</b>
VW Group	135	146	159
Nissan	136	141	147
Ford-Volvo	138	145	167
Sonstige	145	153	160
FCA-Tesla-Honda	164	167	154

\* Die errechneten Durchschnittswerte liegen um 1-2 g/km unter den Werten der offiziellen Statistik, da ungetypte Fahrzeuge mit Einzelgenehmigung nicht erfasst werden. Für den Durchschnitt aller Hersteller werden statt der errechneten Werte die Angaben der offiziellen KBA-Statistik übernommen.



**Abbildung 1.** Anteil Pkw-Elektrofahrzeuge im monatlichen Verlauf.

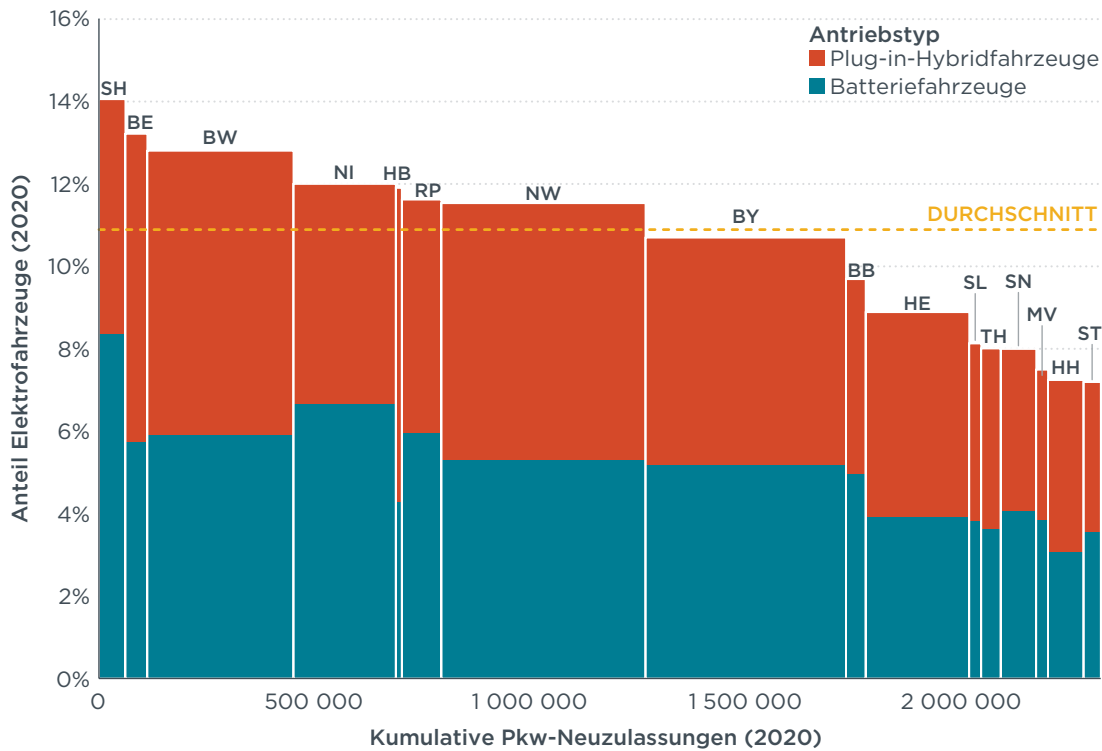


Abbildung 2. Anteil Pkw-Elektrofahrzeuge, nach Bundesländern.

Im bisherigen Jahresverlauf 2020 liegen die Neuzulassungen für die meisten Pkw-Segmente um etwa 20% unter dem Niveau des Vorjahreszeitraums. Im Segment der Vans ist der Rückgang an Neuzulassungen deutlich stärker ausgeprägt (-51%), das Segment der sonstigen Fahrzeuge (vor allem Wohnmobile) zeigt sich wesentlich stabiler (-10%).

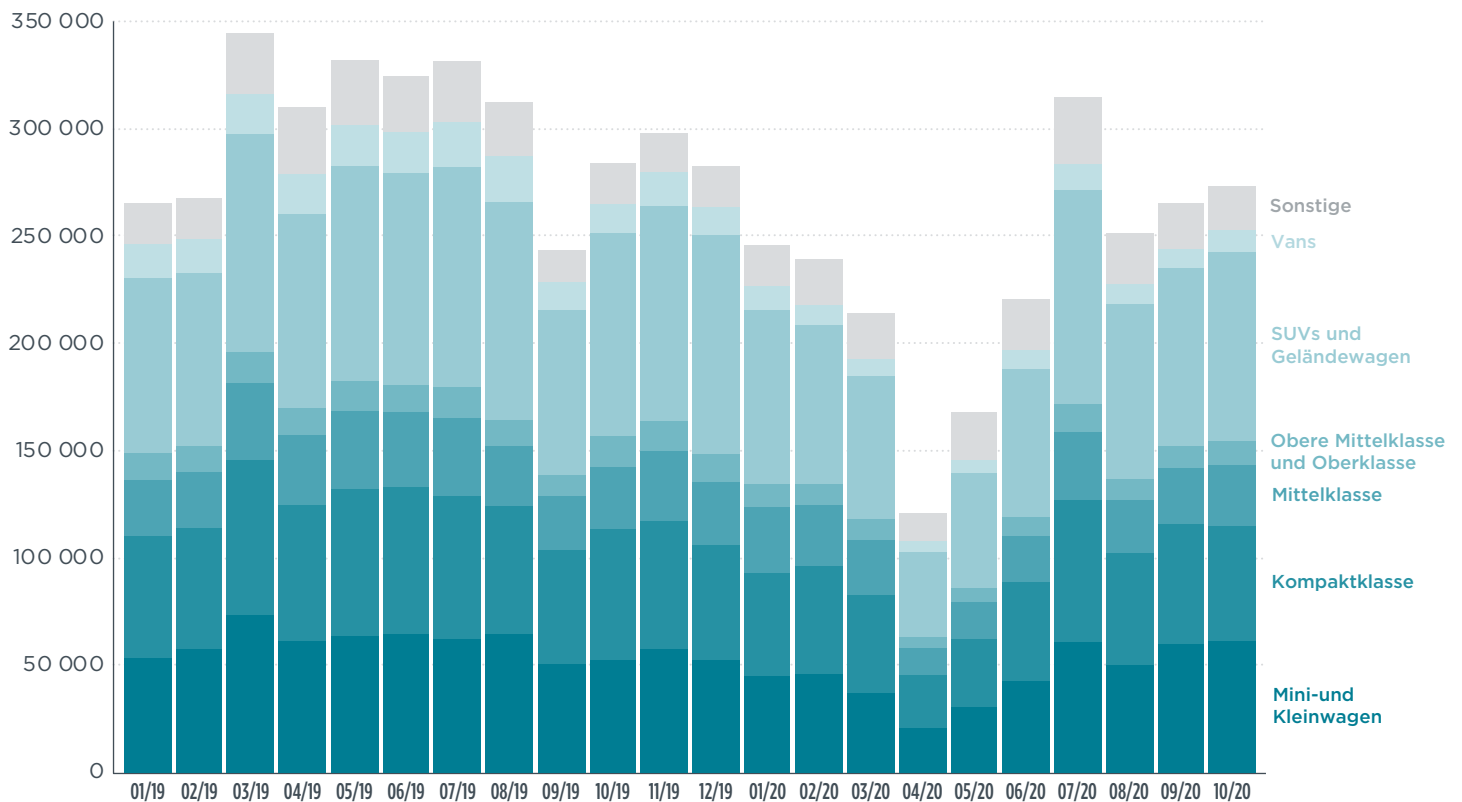


Abbildung 3. Pkw-Neuzulassungen, nach Segment, im Zeitverlauf.

**Tabelle 4.** Pkw-Neuzulassungen, nach Segment, Vergleich Oktober 2020 und Oktober 2019.

Pkw-Neuzulassungen								
	top-Modell		Marktanteil		Firmenwagen		CO <sub>2</sub> (g/km)	
	Okt 2020	Okt 2019	Okt 2020	Okt 2019	Okt 2020	Okt 2019	Okt 2020	Okt 2019
<b>Mini- und Kleinwagen</b>	Opel Corsa	Mini Mini	23%	19%	55%	60%	100	127
<b>Kompaktklasse</b>	VW Golf	VW Golf	20%	21%	64%	67%	116	142
<b>Mittelklasse</b>	VW Passat	Mercedes C	10%	10%	79%	80%	120	155
<b>Obere Mittelklasse und Oberklasse</b>	Mercedes E	Mercedes E	4%	5%	74%	80%	131	166
<b>SUVs und Geländewagen</b>	VW T-Roc	VW Tiguan	32%	33%	60%	62%	146	171
<b>Vans</b>	VW Touran	Mercedes B	4%	5%	64%	68%	157	166
<b>Sonstige</b>	VW Transp.	VW Caddy	8%	7%	54%	62%	210	195
<b>Alle Segmente</b>			<b>100%</b>	<b>100%</b>	<b>62%</b>	<b>67%</b>	<b>131</b>	<b>155</b>

**Tabelle 5.** Neuzulassungen der leichten Nutzfahrzeuge bis 3,5 Tonnen Gesamtgewicht (N1-Kategorie).

Neuzulassungen leichte Nutzfahrzeuge				
	Okt 2020	Okt 2019	Jan-Okt 2020	Jan-Okt 2019
<b>Alle Hersteller</b>	<b>27 506</b>	<b>14%</b>	<b>208 545</b>	<b>-16%</b>

## ANMERKUNGEN

**Herstellerguppen:** Für die Einhaltung der Zielwerte der europäischen CO<sub>2</sub>-Regulierung für Neufahrzeuge dürfen Fahrzeughersteller sich zu Gruppen zusammenschließen. Für das vorliegende Fact Sheet wird die Definition der Herstellerguppen laut Europäischer Kommission, "M1 pooling list", Version vom 30. Oktober 2020, angewandt (größte Marken in Klammern): VW Group (Audi, MG, Porsche, SEAT, Škoda, VW), PSA-Opel (Citroën, DS Automobiles, Opel, Peugeot, Vauxhall), Renault (Dacia, Renault), FCA-Tesla-Honda (Alfa Romeo, Fiat, Honda, Jeep, Lancia, Tesla), BMW (BMW, Mini), Toyota-Mazda (Lexus, Mazda, Toyota), Daimler (Mercedes-Benz, Smart), Ford-Volvo (Ford, Volvo), Hyundai (Hyundai), Kia (Kia). Zusätzlich wird mit Nissan ein Fahrzeughersteller mit aufgenommen, welcher bislang keiner Herstellerguppe angehört.

**Abkürzungen:** CO<sub>2</sub> = Kohlendioxid; g/km = Gramm pro Kilometer; WLTP = Worldwide harmonized Light vehicles Test Procedure; **Elektrofahrzeuge** definiert hier als Batteriefahrzeuge, Plug-in-Hybridfahrzeuge und Brennstoffzellenfahrzeuge. BW = Baden-Württemberg, BY = Bayern, BE = Berlin, BB = Brandenburg, HB = Bremen, HH = Hamburg, HE = Hessen, MV = Mecklenburg-Vorpommern, NI = Niedersachsen, NW = Nordrhein-Westfalen, RP = Rheinland-Pfalz, SL = Saarland, SN = Sachsen, ST = Sachsen-Anhalt, SH = Schleswig-Holstein, TH = Thüringen.

**Zugrunde liegende Datenquellen:** Kraftfahrt-Bundesamt (KBA) und Dataforce.

[www.theicct.org](http://www.theicct.org)

[communications@theicct.org](mailto:communications@theicct.org)

[twitter @theicct](https://twitter.com/theicct)

**Kontakt:** Peter Mock, +49 30 847129-102, [peter@theicct.org](mailto:peter@theicct.org)

**icct**  
THE INTERNATIONAL COUNCIL  
ON CLEAN TRANSPORTATION