

MARKET MONITOR

FAHRZEUG-NEUZULASSUNGEN IN DEUTSCHLAND: JANUAR–NOVEMBER 2020



Im November 2020 konnten einige Fahrzeughersteller deutlich höhere Neuzulassungen verzeichnen als noch vor einem Jahr. So lagen die Zulassungen von FCA-Tesla-Honda um 47% höher, wengleich der Absatz im bisherigen Jahresverlauf leicht unter dem des Vorjahres lag (-4%). Insgesamt wurden bis Ende November etwa 22% weniger Pkw in Deutschland zugelassen als im Vorjahr. Der Anteil von Elektrofahrzeugen stieg im November auf einen neuen Rekordwert von 21%. Etwa die Hälfte aller Elektrofahrzeuge waren Plug-in-Hybride. Im bisherigen Jahresverlauf lag der Anteil von Elektrofahrzeugen bei 12%. Besonders stark zulegen konnte Daimler, mit einem Elektroanteil von 37% im November und 20% im bisherigen Jahresverlauf. In 2019 lag dieser Anteil bei Daimler noch bei nur 1%. Der durchschnittliche CO₂-Wert (im WLTP) für alle Hersteller sank weiter ab, auf 126 g/km im November. Im bisherigen Jahresverlauf lag er bei 143 g/km und damit 14 g/km bzw. 9% niedriger als im gesamten Vorjahr.

Tabelle 1. Pkw-Neuzulassungen, nach Hersteller.

	Pkw-Neuzulassungen			
	Nov 2020	Nov 2019	Jan-Nov 2020	Jan-Nov 2019
VW Group	99 904	-11%	950 575	-22%
Daimler	35 907	-7%	285 785	-21%
PSA-Opel	28 958	+13%	227 683	-31%
BMW	28 297	-3%	255 503	-14%
Ford-Volvo	24 285	-14%	217 712	-29%
Renault	18 541	+16%	154 856	-19%
Toyota-Mazda	14 778	+11%	110 578	-25%
FCA-Tesla-Honda	12 108	+47%	120 147	-4%
Hyundai	9 937	+3%	92 316	-22%
Kia	5 600	+8%	58 905	-8%
Nissan	2 975	+11%	30 917	-10%
Sonstige	8 860	-9%	101 307	-22%
Alle Hersteller	290 150	-3%	2 606 284	-22%

Tabelle 2. Pkw-Neuzulassungen, Elektrofahrzeuge.

	Anteil Elektrofahrzeuge		
	Nov 2020	Jan-Nov 2020	2019
Daimler	37%	20%	3%
Hyundai	27%	16%	5%
Renault	27%	17%	4%
BMW	22%	14%	8%
Sonstige	22%	11%	7%
Kia	21%	19%	5%
Alle Hersteller	21%	12%	3%
VW Group	19%	10%	1%
FCA-Tesla-Honda	19%	12%	8%
Nissan	18%	10%	8%
PSA-Opel	12%	7%	0%
Ford-Volvo	10%	9%	1%
Toyota-Mazda	9%	2%	0%

Tabelle 3. Pkw-Neuzulassungen, CO₂-Flottenwert

CO ₂ -Flottenwert (in g/km WLTP)			
	Nov 2020	Jan-Nov 2020	2019
Renault	105	116	142
Hyundaiæ	107	125	148
Daimler	116	146	168
Toyota-Mazda	121	132	140
Kia	121	125	149
Alle Hersteller*	126	143	157
Nissan	125	140	147
PSA-Opel	126	137	151
BMW	127	143	160
VW Group	129	144	159
Sonstige	132	152	160
FCA-Tesla-Honda	135	164	154
Ford-Volvo	138	144	167

* Die errechneten Durchschnittswerte liegen um 1-2 g/km unter den Werten der offiziellen Statistik, da ungetypte Fahrzeuge mit Einzelgenehmigung nicht erfasst werden. Für den Durchschnitt aller Hersteller werden statt der errechneten Werte die Angaben der offiziellen KBA-Statistik übernommen.

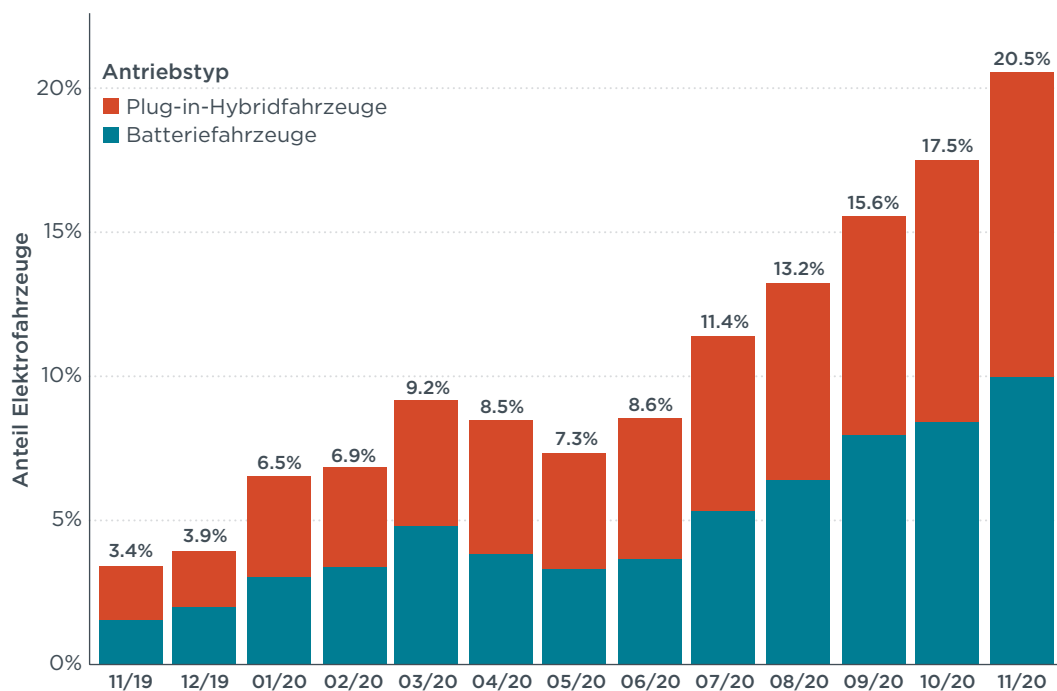


Abbildung 1. Anteil Pkw-Elektrofahrzeuge im monatlichen Verlauf.

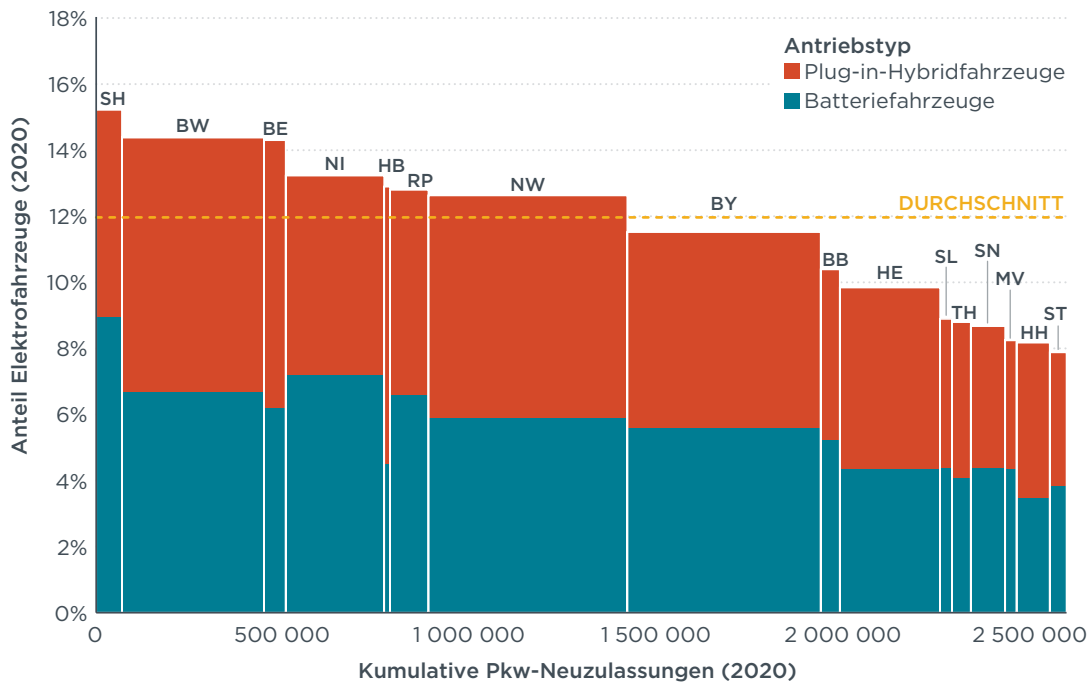


Abbildung 2. Anteil Pkw-Elektrofahrzeuge, nach Bundesländern.

Die durchschnittlichen CO₂-Emissionen im Segment der Mini- und Kleinwagen lagen im November erstmals unter 100 g/km (WLTP). Weiterhin sehr hoch sind die Emissionen im Segment der sonstigen Fahrzeuge, zu denen vor allem Lieferwagen und Wohnmobile gehören. Hier lag der durchschnittliche CO₂-Wert mit 205 g/km im November 2020 um 15 g/km höher als noch vor einem Jahr.

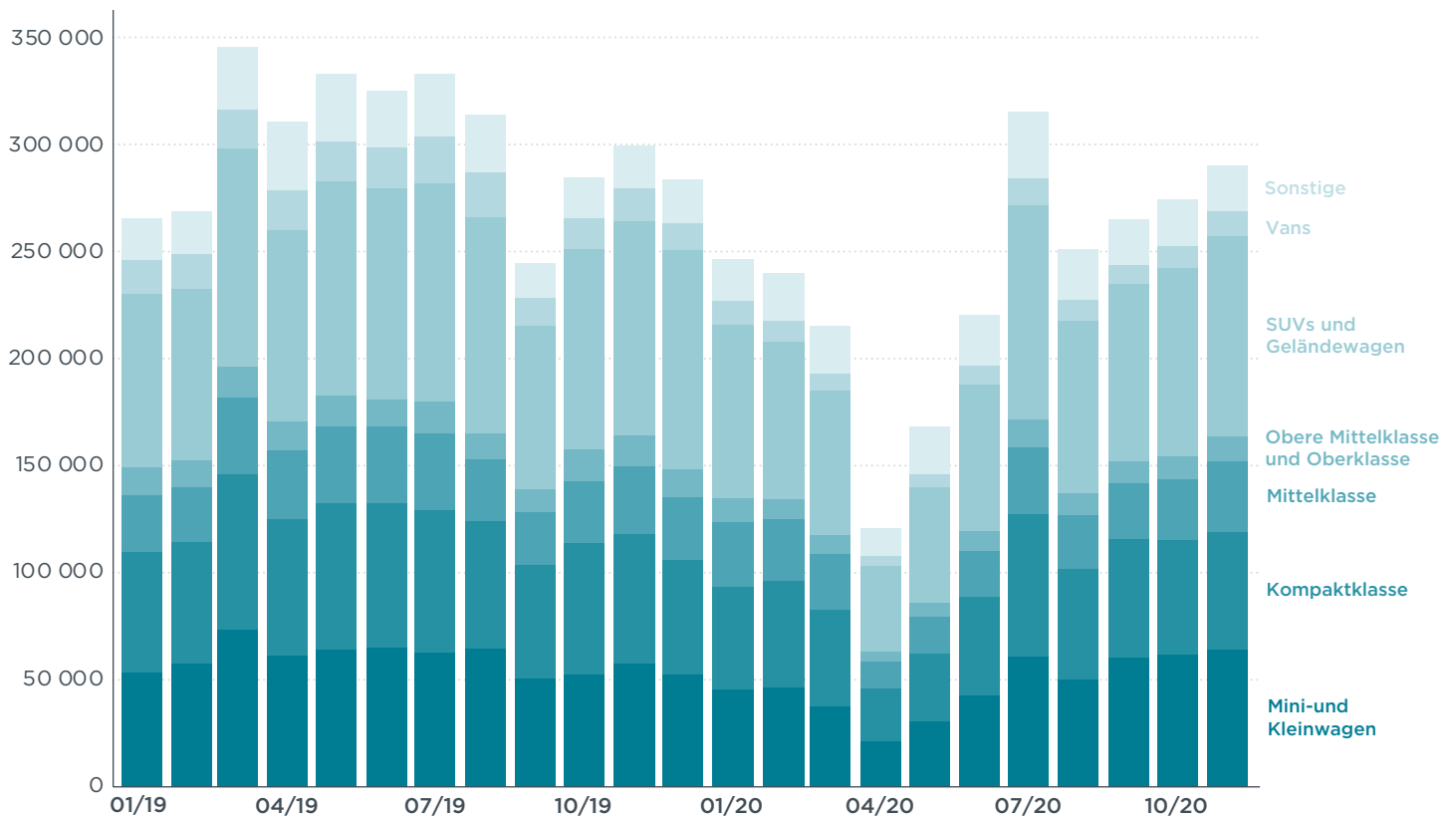


Abbildung 3. Pkw-Neuzulassungen, nach Segment, im Zeitverlauf.

Tabelle 4. Pkw-Neuzulassungen, nach Segment, Vergleich November 2020 und November 2019.

Pkw-Neuzulassungen								
	top-Modell		Marktanteil		Firmenwagen		CO ₂ (g/km)	
	Nov 2020	Nov 2019	Nov 2020	Nov 2019	Nov 2020	Nov 2019	Nov 2020	Nov 2019
Mini- und Kleinwagen	Opel Corsa	VW Polo	22%	19%	54%	66%	97	129
Kompaktklasse	VW Golf	VW Golf	19%	20%	62%	70%	111	141
Mittelklasse	VW Passat	VW Passat	11%	11%	76%	82%	114	153
Obere Mittelklasse und Oberklasse	MB E-Klasse	MB E-Klasse	4%	5%	77%	80%	126	168
SUVs und Geländewagen	VW T-Roc	VW Tiguan	32%	34%	57%	65%	140	172
Vans	VW Touran	MB B-Klasse	4%	5%	65%	68%	153	166
Sonstige	VW Transporter	VW Caddy	7%	7%	54%	67%	205	190
Alle Segmente	VW Golf	VW Golf	100%	100%	61%	69%	127	156

Tabelle 5. Neuzulassungen der leichten Nutzfahrzeuge bis 3,5 Tonnen Gesamtgewicht (N1-Kategorie).

Neuzulassungen leichte Nutzfahrzeuge				
	Nov 2020	Nov 2019	Jan-Nov 2020	Jan-Nov 2019
Alle Hersteller	27 506	-1%	208 545	-12%

ANMERKUNGEN

Herstellerguppen: Für die Einhaltung der Zielwerte der europäischen CO₂-Regulierung für Neufahrzeuge dürfen Fahrzeughersteller sich zu Gruppen zusammenschließen. Für das vorliegende Fact Sheet wird die Definition der Herstellerguppen laut Europäischer Kommission, „M1 pooling list“, Version vom 30. Oktober 2020, angewandt (größte Marken in Klammern): VW Group (Audi, MG, Porsche, SEAT, Škoda, VW), PSA-Opel (Citroën, DS Automobiles, Opel, Peugeot, Vauxhall), Renault (Dacia, Renault), FCA-Tesla-Honda (Alfa Romeo, Fiat, Honda, Jeep, Lancia, Tesla), BMW (BMW, Mini), Toyota-Mazda (Lexus, Mazda, Toyota), Daimler (Mercedes-Benz, Smart), Ford-Volvo (Ford, Volvo), Hyundai (Hyundai), Kia (Kia). Zusätzlich wird mit Nissan ein Fahrzeughersteller mit aufgenommen, welcher bislang keiner Herstellergruppe angehört.

Abkürzungen: CO₂ = Kohlendioxid; g/km = Gramm pro Kilometer; WLTP = Worldwide harmonized Light vehicles Test Procedure; **Elektrofahrzeuge** definiert hier als Batteriefahrzeuge, Plug-in-Hybridfahrzeuge und Brennstoffzellenfahrzeuge. BW = Baden-Württemberg, BY = Bayern, BE = Berlin, BB = Brandenburg, HB = Bremen, HH = Hamburg, HE = Hessen, MV = Mecklenburg-Vorpommern, NI = Niedersachsen, NW = Nordrhein-Westfalen, RP = Rheinland-Pfalz, SL = Saarland, SN = Sachsen, ST = Sachsen-Anhalt, SH = Schleswig-Holstein, TH = Thüringen.

Zugrunde liegende Datenquellen: Kraftfahrt-Bundesamt (KBA) und Dataforce.

www.theicct.org

communications@theicct.org

[twitter @theicct](https://twitter.com/theicct)

Kontakt: Peter Mock, +49 30 847129-102, peter@theicct.org

icct
THE INTERNATIONAL COUNCIL
ON CLEAN TRANSPORTATION