

PKW MARKT MONITOR

FAHRZEUG-NEUZULASSUNGEN IN DEUTSCHLAND: JANUAR-FEBRUAR 2021



Die Zahl der Pkw-Neuzulassungen in Deutschland lag im Februar mit knapp 200.000 um 15 Prozent höher als im Januar. Gleichzeitig fielen die Neuzulassungen 19 Prozent niedriger aus als im Februar des Vorjahres. Für BMW war der Rückgang am wenigsten ausgeprägt, mit einem Minus von drei Prozent lagen die Neuzulassungen im Februar nahezu auf demselben Niveau wie im Vorjahresmonat. Der Anteil der Elektrofahrzeuge unter den Neuzulassungen lag im Februar leicht unter den Werten des Januars. Neun Prozent aller neuen Pkw waren Batteriefahrzeuge und elf Prozent Plug-in Hybridfahrzeuge. Im Januar lagen die Anteile noch jeweils einen Prozentpunkt höher. Trotz des leichten monatlichen Rückgangs bleibt der Elektroanteil im bisherigen Jahresverlauf mit zehn Prozent Batterie- und zwölf Prozent Plug-in Hybridfahrzeugen deutlich über den Durchschnittswerten des Jahres 2020 (sieben Prozent für beide Fahrzeugtypen). Der Herstellerpool FCA-Tesla-Honda wies im Februar mit 30 Prozent Batteriefahrzeugen einen besonders hohen Elektroanteil auf. Dies macht sich auch im durchschnittlichen CO₂-Wert laut Pkw-Abgas-Prüfverfahren WLTP bemerkbar. Dieser Wert sank für FCA-Tesla-Honda von 137 g/km im Januar auf 115 g/km im Februar ab. Im Durchschnitt für alle Hersteller blieb der CO₂-Wert konstant bei 126 g/km.

Tabelle 1. Pkw-Neuzulassungen, nach Hersteller.

| Pkw-Neuzulassungen | | | | |
|------------------------|----------------|-------------|----------------|--------------|
| | Feb 2021 | Feb 2020 | Jan-Feb 2021 | Jan-Feb 2020 |
| VW Group | 79 574 | -13% | 146 751 | -22% |
| BMW | 19 922 | -3% | 38 403 | -13% |
| PSA-Opel | 19 895 | -14% | 35 837 | -22% |
| Daimler | 18 547 | -24% | 38 492 | -24% |
| Ford-Volvo | 13 981 | -35% | 27 816 | -34% |
| Renault-Mitsubishi | 13 935 | -33% | 27 482 | -34% |
| FCA-Tesla-Honda | 8 150 | -11% | 13 631 | -16% |
| Hyundai | 6 511 | -24% | 10 705 | -36% |
| Toyota-Mazda | 6 139 | -37% | 11 379 | -41% |
| Kia | 3 878 | -31% | 6 902 | -33% |
| Sonstige | 3 817 | -27% | 6 705 | -37% |
| Alle Hersteller | 194 349 | -19% | 364 103 | -25% |

Tabelle 2. Pkw-Neuzulassungen, Anteil Elektrofahrzeuge.

| Anteil Elektrofahrzeuge | | | | | | |
|-------------------------|-----------|------------|--------------|------------|-----------|-----------|
| | Feb 2021 | | Jan-Feb 2021 | | 2020 | |
| | BEV | PHEV | BEV | PHEV | BEV | PHEV |
| FCA-Tesla-Honda | 30% | 1% | 24% | 2% | 14% | 1% |
| Hyundai | 22% | 2% | 26% | 3% | 15% | 2% |
| Kia | 15% | 18% | 15% | 18% | 9% | 11% |
| Renault-Mitsubishi | 14% | 8% | 13% | 8% | 14% | 4% |
| Daimler | 10% | 22% | 11% | 22% | 6% | 17% |
| Alle Hersteller | 9% | 11% | 10% | 12% | 7% | 7% |
| VW Group | 8% | 9% | 9% | 9% | 6% | 6% |
| PSA-Opel | 8% | 6% | 9% | 5% | 5% | 3% |
| BMW | 8% | 21% | 7% | 21% | 5% | 10% |
| Sonstige | 5% | 8% | 7% | 6% | 5% | 3% |
| Toyota-Mazda | 1% | 0% | 2% | 0% | 3% | 0% |
| Ford-Volvo | 0% | 20% | 0% | 21% | 0% | 9% |

Tabelle 3. Pkw-Neuzulassungen, CO₂-Flottenwert.

| CO ₂ -Flottenwert (in g/km WLTP) | | | |
|---|------------|--------------|------------|
| | Feb 2021 | Jan-Feb 2021 | 2020 |
| Hyundai | 99 | 94 | 122 |
| Kia | 106 | 105 | 124 |
| Renault-Mitsubishi | 111 | 113 | 119 |
| FCA-Tesla-Honda | 115 | 124 | 157 |
| BMW | 118 | 119 | 141 |
| PSA-Opel | 121 | 120 | 135 |
| Alle Hersteller* | 126 | 126 | 140 |
| Toyota-Mazda | 129 | 130 | 130 |
| VW Group | 129 | 129 | 141 |
| Ford-Volvo | 130 | 128 | 144 |
| Daimler | 133 | 127 | 141 |
| Sonstige | 160 | 159 | 168 |

* Die errechneten Durchschnittswerte liegen um 1-2 g/km unter den Werten der offiziellen Statistik, da ungetypte Fahrzeuge mit Einzelgenehmigung nicht erfasst werden. Für den Durchschnitt aller Hersteller werden statt der errechneten Werte die Angaben der offiziellen KBA-Statistik übernommen.

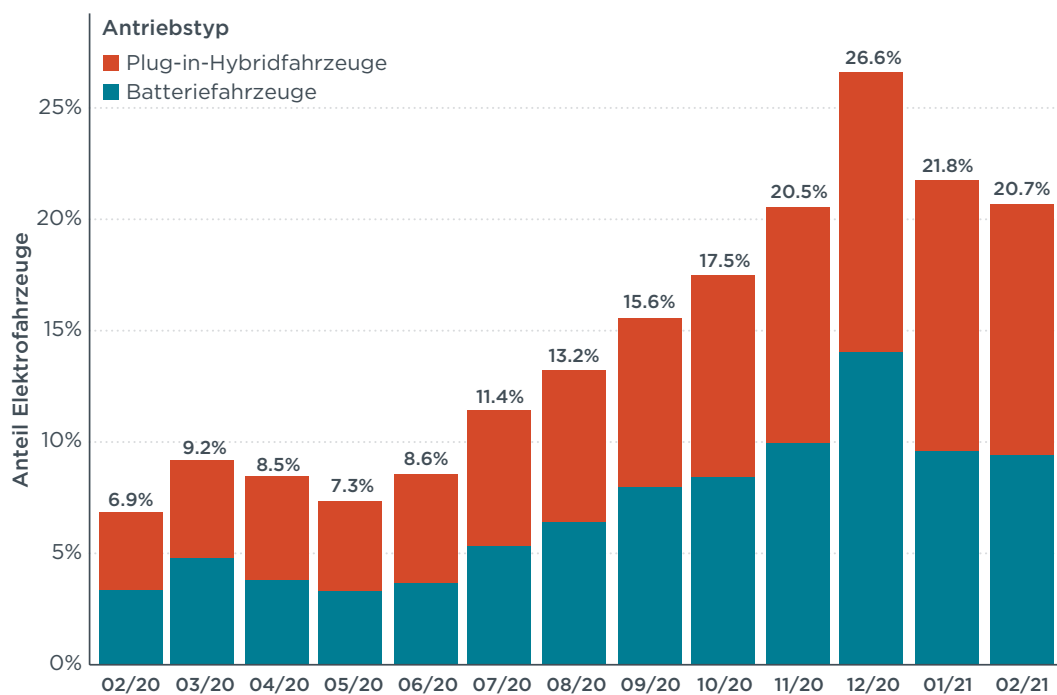


Abbildung 1. Anteil Pkw-Elektrofahrzeuge im monatlichen Verlauf.

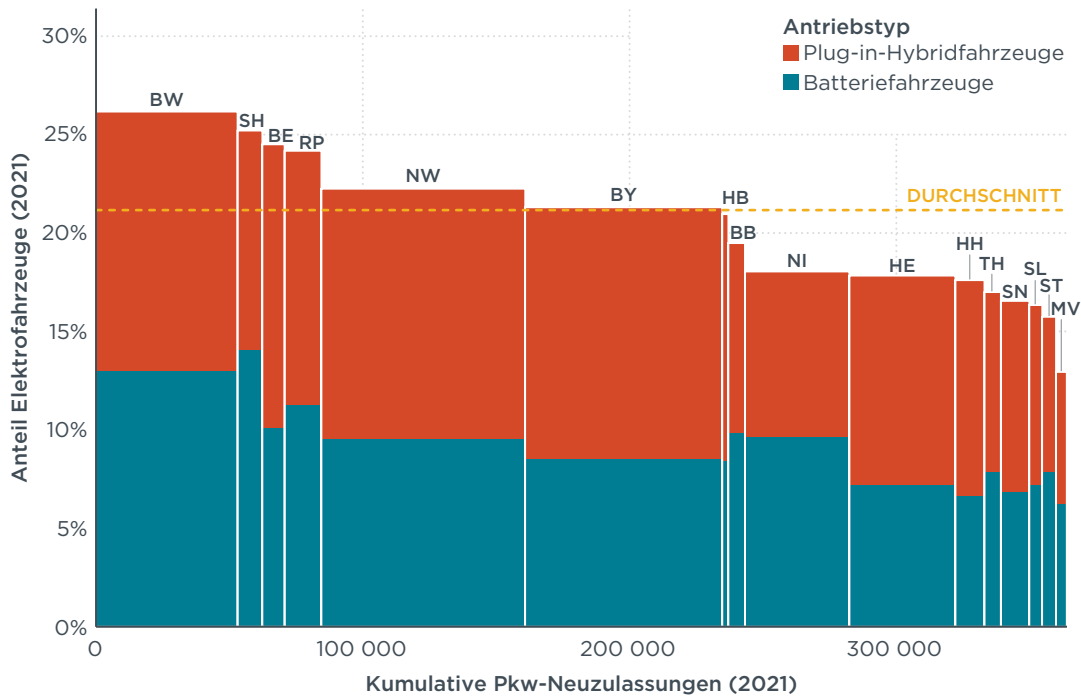


Abbildung 2. Anteil Pkw-Elektrofahrzeuge nach Bundesländern.

Die Zahl der neu zugelassenen leichten Nutzfahrzeugen lag im Februar nahezu auf demselben Niveau wie im Vorjahresmonat. Im bisherigen Jahresverlauf 2021 wurden etwa zehn Prozent weniger leichte Nutzfahrzeuge neu zugelassen als im Vorjahreszeitraum 2020.

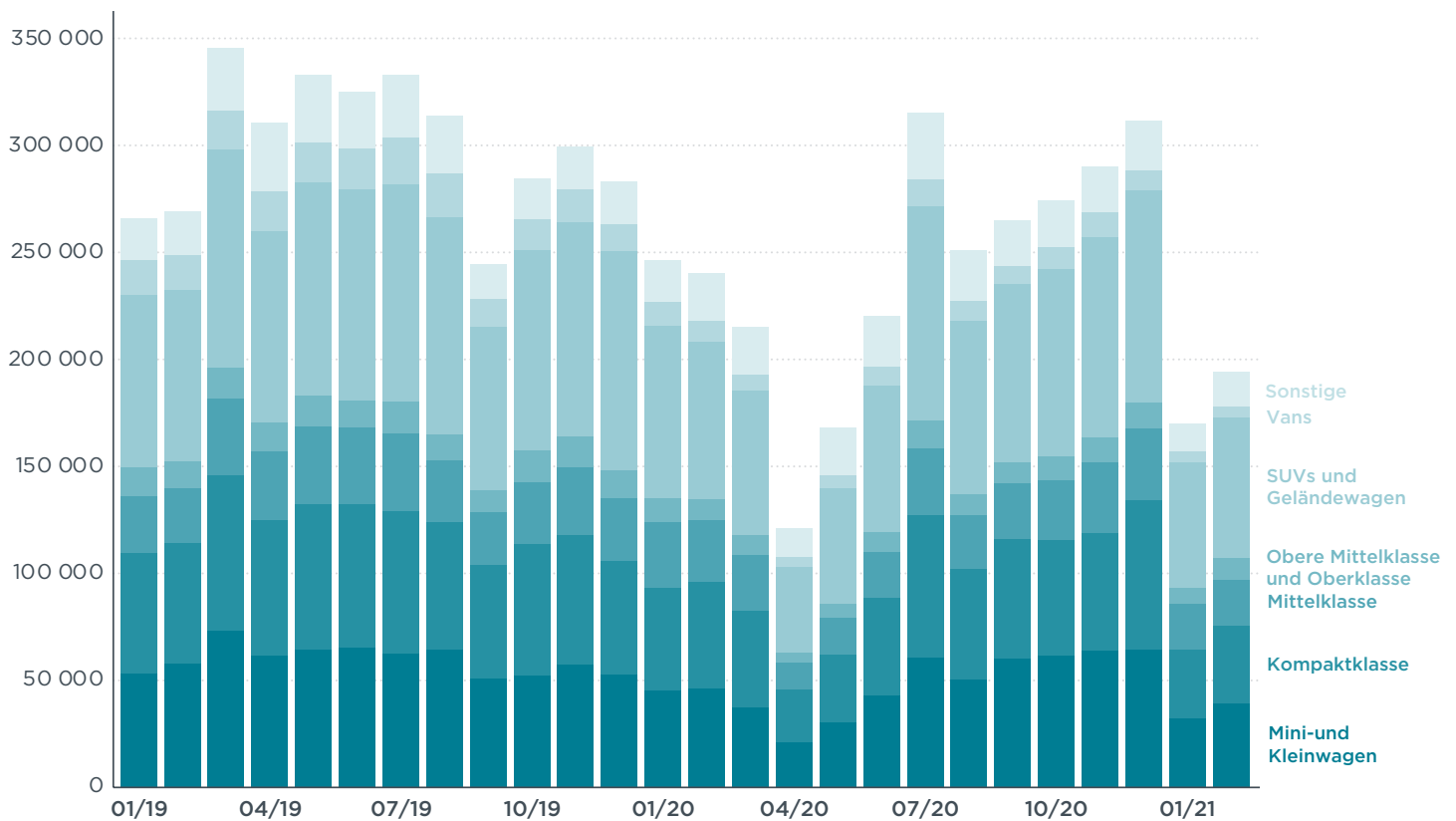


Abbildung 3. Pkw-Neuzulassungen, nach Segment, im Zeitverlauf.

Tabelle 4. Pkw-Neuzulassungen, nach Segment, Vergleich Februar 2021 und Februar 2020.

| Pkw-Neuzulassungen | | | | | | | | |
|--|----------------|----------------|-------------|-------------|-------------|------------|------------------------|------------|
| | Top-Modell | | Marktanteil | | Firmenwagen | | CO ₂ (g/km) | |
| | Feb 2021 | Feb 2020 | Feb 2021 | Feb 2020 | Feb 2021 | Feb 2020 | Feb 2021 | Feb 2020 |
| Mini- und Kleinwagen | Opel Corsa | VW Polo | 20% | 19% | 64% | 62% | 94 | 120 |
| Kompaktklasse | VW Golf | VW Golf | 19% | 21% | 72% | 70% | 109 | 133 |
| Mittelklasse | VW Passat | VW Passat | 11% | 12% | 79% | 82% | 116 | 144 |
| Obere Mittelklasse und Oberklasse | Audi A6 | BMW 5er | 5% | 4% | 83% | 83% | 132 | 164 |
| SUVs und Geländewagen | VW Tiguan | VW Tiguan | 34% | 31% | 69% | 62% | 137 | 164 |
| Vans | VW Touran | VW Touran | 2% | 4% | 80% | 73% | 155 | 161 |
| Sonstige | Fiat Ducato | VW Caddy | 9% | 9% | 62% | 57% | 212 | 208 |
| Alle Segmente | VW Golf | VW Golf | 100% | 100% | 70% | 67% | 127 | 151 |

Tabelle 5. Neuzulassungen der leichten Nutzfahrzeuge bis 3,5 Tonnen Gesamtgewicht (N1-Kategorie).

| Neuzulassungen leichte Nutzfahrzeuge | | | | |
|--------------------------------------|---------------|------------|---------------|--------------|
| | Feb 2021 | Feb 2020 | Jan-Feb 2021 | Jan-Feb 2020 |
| Alle Hersteller | 20 343 | -2% | 37 354 | -10% |

ANMERKUNGEN

Herstellergruppen: Für die Einhaltung der Zielwerte der europäischen CO₂-Regulierung für Neufahrzeuge dürfen Fahrzeughersteller sich zu Gruppen zusammenschließen. Für das vorliegende Fact Sheet wird die Definition der Herstellergruppen laut Europäischer Kommission, „M1 pooling list“, Version vom 1. Januar 2021, angewandt (größte Marken in Klammern): VW Group (Audi, Porsche, SEAT, Škoda, VW), PSA-Opel (Citroën, DS Automobiles, Opel, Peugeot, Vauxhall), Renault-Mitsubishi (Dacia, Mitsubishi, Nissan, Renault), FCA-Tesla-Honda (Alfa Romeo, Fiat, Honda, Jeep, Lancia, Tesla), BMW (BMW, Mini), Toyota-Mazda (Lexus, Mazda, Toyota), Daimler (Mercedes-Benz, Smart), Ford-Volvo (Ford, Volvo), Hyundai (Hyundai), Kia (Kia).

Abkürzungen: CO₂ = Kohlendioxid; g/km = Gramm pro Kilometer; WLTP = Worldwide harmonized Light vehicles Test Procedure; **Elektrofahrzeuge** definiert hier als Batteriefahrzeuge (BEV), Plug-in Hybridfahrzeuge (PHEV) und Brennstoffzellenfahrzeuge; BW = Baden-Württemberg, BY = Bayern, BE = Berlin, BB = Brandenburg, HB = Bremen, HH = Hamburg, HE = Hessen, MV = Mecklenburg-Vorpommern, NI = Niedersachsen, NW = Nordrhein-Westfalen, RP = Rheinland-Pfalz, SL = Saarland, SN = Sachsen, ST = Sachsen-Anhalt, SH = Schleswig-Holstein, TH = Thüringen.

Zugrunde liegende Datenquellen: Kraftfahrt-Bundesamt (KBA) und Dataforce.

www.theicct.org

communications@theicct.org

[twitter @theicct](https://twitter.com/theicct)

Kontakt: Peter Mock, +49 30 847129-102, peter@theicct.org

icct
THE INTERNATIONAL COUNCIL
ON CLEAN TRANSPORTATION