

MARKT MONITOR FAHRZEUG-NEUZULASSUNGEN IN DEUTSCHLAND: JANUAR-JULI 2021



Die Zahl der Pkw-Neuzulassungen in Deutschland lag im Juli mit etwa 236.000 um knapp 14 Prozent tiefer als im Juni. Im Vergleich zum Vorjahresmonat Juli 2020 wurden 25 Prozent weniger Fahrzeuge neu zugelassen. In den ersten sieben Monaten des Jahres 2021 wurden etwa 1,6 Millionen Neufahrzeuge registriert, sieben Prozent mehr als im Vorjahresverlauf. Der Anteil von Batteriefahrzeugen sank im Juli leicht ab, auf elf Prozent, der Anteil von Plug-in Hybridfahrzeugen stieg auf 13 Prozent. Der Tesla-Honda Pool erreichte einen Batteriefahrzeug-Anteil von 46 Prozent. Deutlich über dem Durchschnitt lag der Anteil von Batteriefahrzeugen auch für Hyundai, mit 23 Prozent. Daimler setzte mit 25 Prozent besonders viele Plug-in Hybridfahrzeuge ab. Der durchschnittliche CO₂-Wert gemäß Pkw-Abgas-Prüfverfahren WLTP sank im Juli auf 120 g/km. In den ersten sieben Monaten des Jahres 2021 lag der Wert bei 122 g/km, etwa zwölf Prozent niedriger als noch 2020.

Tabelle 1. Pkw-Neuzulassungen, nach Hersteller.

Pkw-Neuzulassungen				
	Juli 2021	Juli 2020	Jan-Jul 2021	Jan-Jul 2020
VW Group	91 747	-24%	639 120	+11%
BMW	24 818	-28%	166 513	+11%
Daimler	22 860	-37%	152 540	-3%
PSA-Opel	22 741	+3%	163 542	+25%
Renault-Mitsubishi	17 740	-34%	119 594	-12%
Ford-Volvo	14 431	-42%	107 592	-17%
Toyota-Mazda	10 218	-12%	65 509	+9%
Hyundai	10 130	-8%	59 335	+21%
FCA	8 869	-25%	61 813	+7%
Kia	6 491	-19%	37 123	+10%
Tesla-Honda	1 237	-17%	18 349	+64%
Sonstige	5 111	-12%	36 252	+8%
Alle Hersteller	236 393	-25%	1 627 282	+7%

Tabelle 2. Pkw-Neuzulassungen, Anteil Batterie- und Plug-in Hybrid-Fahrzeuge.

	Anteil Elektrofahrzeuge					
	Juli 2021		Jan-Jul 2021		2020	
	BEV	PHEV	BEV	PHEV	BEV	PHEV
Tesla-Honda	46%	0%	80%	0%	63%	0%
Hyundai	23%	10%	24%	6%	15%	2%
FCA	14%	4%	9%	4%	1%	1%
Renault-Mitsubishi	14%	10%	14%	8%	14%	4%
PSA-Opel	13%	4%	11%	5%	5%	3%
Daimler	12%	25%	13%	23%	7%	17%
Alle Hersteller	11%	13%	11%	12%	7%	7%
Kia	10%	17%	12%	18%	9%	11%
VW Group	10%	13%	10%	12%	6%	6%
BMW	9%	13%	8%	16%	5%	10%
Ford-Volvo	5%	23%	2%	20%	1%	9%
Toyota-Mazda	3%	3%	2%	2%	3%	0%
Sonstige	2%	8%	3%	7%	3%	2%

Tabelle 3. Pkw-Neuzulassungen, CO₂-Flottenwert.

CO ₂ -Flottenwert (in g/km WLTP)			
	Juli 2021	Jan-Jul 2021	2020
Tesla-Honda	72	26	54
Hyundai	91	94	122
Renault-Mitsubishi	107	110	119
Kia	112	108	124
Ford-Volvo	120	126	143
Alle Hersteller*	120	122	138
PSA-Opel	120	122	135
Toyota-Mazda	121	126	130
VW Group	122	124	141
Daimler	122	124	141
BMW	126	124	141
FCA	152	169	192
Sonstige	153	160	173

* Die errechneten Durchschnittswerte liegen um 1-2 g/km unter den Werten der offiziellen Statistik, da ungetypte Fahrzeuge mit Einzelgenehmigung nicht erfasst werden. Für den Durchschnitt aller Hersteller werden statt der errechneten Werte die Angaben der offiziellen KBA-Statistik übernommen.

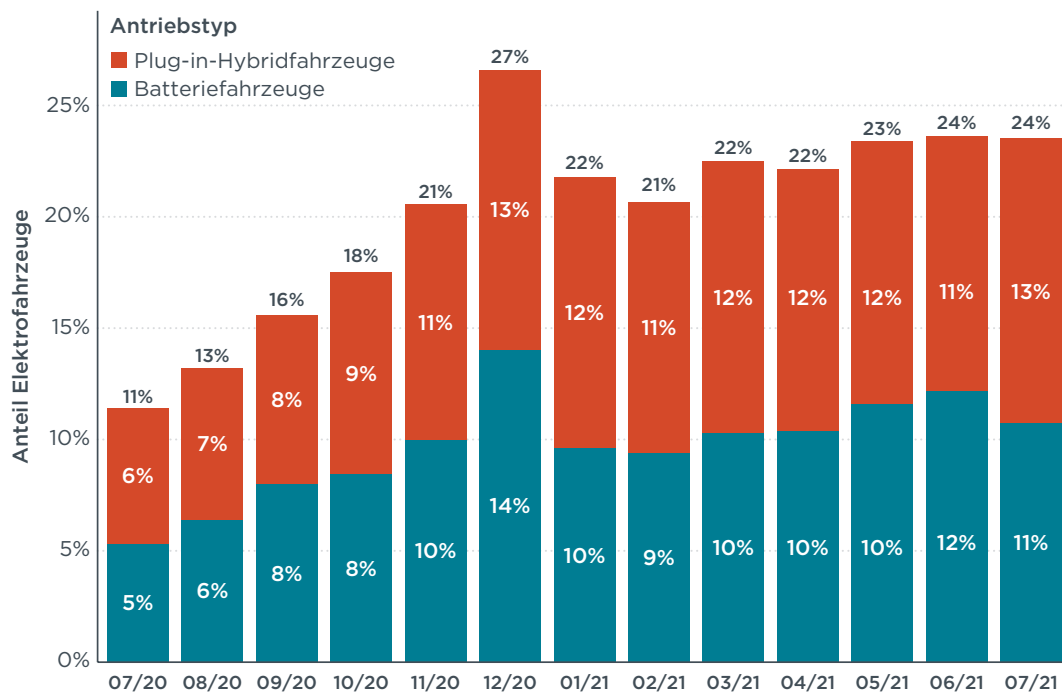


Abbildung 1. Anteil Pkw-Elektrofahrzeuge im monatlichen Verlauf.

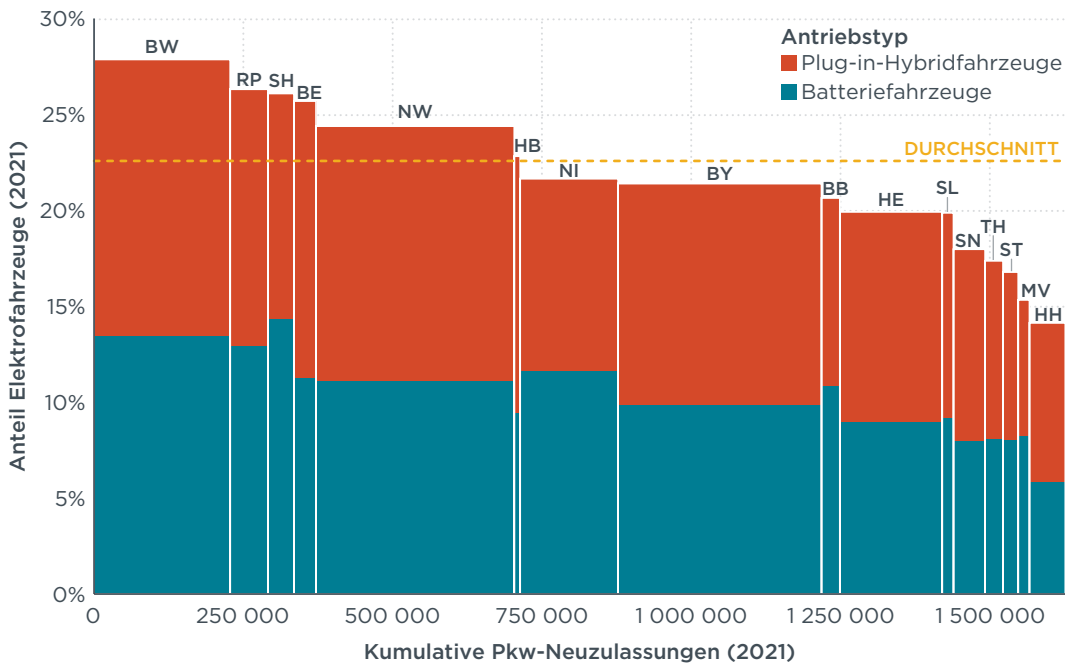


Abbildung 2. Anteil Pkw-Elektrofahrzeuge nach Bundesländern.

Bei den leichten Nutzfahrzeugen lagen die Neuzulassungen mit etwa 21.000 um 13 Prozent niedriger als im Vorjahresmonat. Im bisherigen Jahresverlauf Januar bis Juli 2021 lagen die Neuzulassungen um etwa 17 Prozent höher als noch vor einem Jahr.

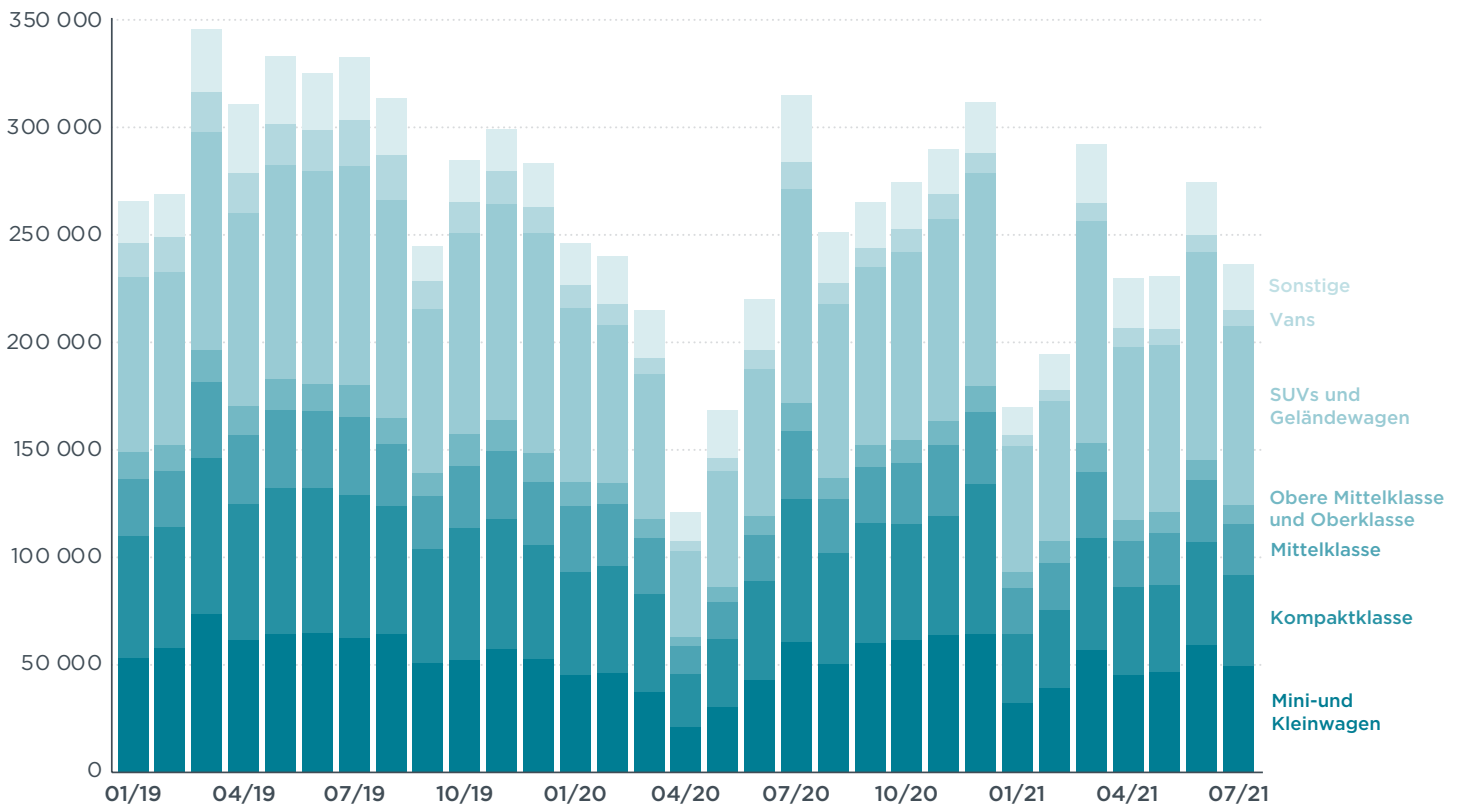


Abbildung 3. Pkw-Neuzulassungen, nach Segment, im Zeitverlauf.

Tabelle 4. Pkw-Neuzulassungen, nach Segment, Vergleich Juli 2021 und Juli 2020.

Pkw-Neuzulassungen								
	top-Modell		Marktanteil		Firmenwagen		CO ₂ (g/km)	
	Juli 2021	Juli 2020	Juli 2021	Juli 2020	Juli 2021	Juli 2020	Juli 2021	Juli 2020
Mini- und Kleinwagen	VW Polo	Mini Mini	21%	19%	61%	52%	95	111
Kompaktklasse	VW Golf	VW Golf	18%	21%	67%	62%	107	126
Mittelklasse	BMW 3er	BMW 3er	10%	10%	79%	79%	125	140
Obere Mittelklasse und Oberklasse	Audi A6	Audi A6	4%	4%	88%	82%	134	154
SUVs und Geländewagen	VW T-Roc	VW Tiguan	35%	32%	63%	53%	120	154
Vans	VW Touran	VW Touran	3%	4%	73%	70%	144	160
Sonstige	Fiat Ducato	Fiat Ducato	9%	10%	53%	51%	225	227
Alle Segmente	VW Golf	VW Golf	100%	100%	65%	59%	124	146

Tabelle 5. Neuzulassungen der leichten Nutzfahrzeuge bis 3,5 Tonnen Gesamtgewicht (N1-Kategorie).

Neuzulassungen leichte Nutzfahrzeuge				
	Juli 2021	Juli 2020	Jan-Jul 2021	Jan-Jul 2020
Alle Hersteller	21 387	-13%	161 518	17%

ANMERKUNGEN

Herstellergruppen: Für die Einhaltung der Zielwerte der europäischen CO₂-Regulierung für Neufahrzeuge dürfen Fahrzeughersteller sich zu Gruppen zusammenschließen. Für das vorliegende Fact Sheet wird die Definition der Herstellergruppen laut Europäischer Kommission, „M1 pooling list“, Version vom 22. Juni 2021, angewandt (größte Marken in Klammern): VW Group (Audi, Porsche, SEAT, Škoda, VW), PSA-Opel (Citroën, DS Automobiles, Opel, Peugeot, Vauxhall), Renault-Mitsubishi (Dacia, Mitsubishi, Nissan, Renault), FCA (Alfa Romeo, Fiat, Jeep, Lancia), BMW (BMW, Mini), Tesla-Honda (Honda, Tesla), Toyota-Mazda (Lexus, Mazda, Toyota), Daimler (Mercedes-Benz, Smart), Ford-Volvo (Ford, Volvo), Hyundai (Hyundai), Kia (Kia).

Abkürzungen: CO₂ = Kohlendioxid; g/km = Gramm pro Kilometer; WLTP = Worldwide harmonized Light vehicles Test Procedure; **Elektrofahrzeuge** definiert hier als Batteriefahrzeuge (BEV), Plug-in Hybridfahrzeuge (PHEV) und Brennstoffzellenfahrzeuge; BW = Baden-Württemberg, BY = Bayern, BE = Berlin, BB = Brandenburg, HB = Bremen, HH = Hamburg, HE = Hessen, MV = Mecklenburg-Vorpommern, NI = Niedersachsen, NW = Nordrhein-Westfalen, RP = Rheinland-Pfalz, SL = Saarland, SN = Sachsen, ST = Sachsen-Anhalt, SH = Schleswig-Holstein, TH = Thüringen.

Zugrunde liegende Datenquellen: Kraftfahrt-Bundesamt (KBA) und Dataforce.

www.theicct.org

communications@theicct.org

[twitter @theicct](https://twitter.com/theicct)

Kontakt: Peter Mock, +49 30 847129-102, peter@theicct.org

icct
THE INTERNATIONAL COUNCIL
ON CLEAN TRANSPORTATION