

MARKT MONITOR FAHRZEUG-NEUZULASSUNGEN IN DEUTSCHLAND: JANUAR-APRIL 2021



Die Zahl der Pkw-Neuzulassungen in Deutschland lag im April mit knapp 230.000 um etwa 21 Prozent niedriger als im März. Gleichzeitig fielen die Neuzulassungen knapp doppelt so hoch aus wie im April des Vorjahres, der stark durch Corona-bedingte Einschränkungen des öffentlichen Lebens beeinflusst war. Der Anteil von Batteriefahrzeugen lag wie im Vormonat bei zehn Prozent, ebenso der Anteil von Plug-in Hybridfahrzeugen bei zwölf Prozent. Besonders hoch lagen die Anteile für Hyundai (23% Batteriefahrzeuge) und Kia (15% Batteriefahrzeuge). Daimler setzte mit 25 Prozent besonders viele Plug-in Hybridfahrzeuge ab. Der durchschnittliche CO₂-Wert gemäß Pkw-Abgas-Prüfverfahren WLTP blieb im April konstant bei 126 g/km.

Tabelle 1. Pkw-Neuzulassungen, nach Hersteller.

	Pkw-Neuzulassungen			
	Apr 2021	Apr 2020	Jan-Apr 2021	Jan-Apr 2020
VW Group	84 683	+96%	344 015	+9%
BMW	24 620	+67%	92 422	+12%
PSA-Opel	24 381	+146%	89 789	+23%
Daimler	24 355	+177%	93 075	+16%
Renault-Mitsubishi	17 787	+54%	66 097	-7%
Ford-Volvo	15 306	+30%	61 360	-13%
FCA-Tesla-Honda	10 051	+79%	39 727	+21%
Toyota-Mazda	9 662	+83%	32 958	0%
Hyundai	7 645	+135%	28 877	+11%
Kia	5 441	+72%	18 407	+1%
Sonstige	5 719	+59%	19 375	-2%
Alle Hersteller	229 650	+90%	886 102	+8%

Tabelle 2. Pkw-Neuzulassungen, Anteil Elektrofahrzeuge.

	Anteil Elektrofahrzeuge					
	Apr 2021		Jan-Apr 2021		2020	
	BEV	PHEV	BEV	PHEV	BEV	PHEV
Hyundai	23%	5%	28%	3%	15%	2%
Kia	15%	18%	14%	18%	9%	11%
Daimler	13%	25%	12%	25%	6%	17%
FCA-Tesla-Honda	12%	4%	23%	2%	14%	1%
Renault-Mitsubishi	12%	7%	12%	8%	14%	4%
PSA-Opel	11%	5%	10%	5%	5%	3%
VW Group	11%	11%	9%	11%	6%	6%
Alle Hersteller	10%	12%	10%	12%	7%	7%
Sonstige	8%	8%	6%	6%	5%	3%
BMW	8%	16%	8%	18%	5%	10%
Toyota-Mazda	2%	2%	2%	1%	3%	0%
Ford-Volvo	1%	18%	0%	19%	0%	9%

Tabelle 3. Pkw-Neuzulassungen, CO₂-Flottenwert.

CO ₂ -Flottenwert (in g/km WLTP)			
	Apr 2021	Jan-Apr 2021	2020
Hyundai	96	92	122
Kia	104	106	124
Renault-Mitsubishi	112	112	119
PSA-Opel	120	122	135
Daimler	121	123	141
Alle Hersteller*	126	126	140
VW Group	124	127	141
BMW	125	121	141
Toyota-Mazda	127	129	130
Ford-Volvo	130	130	144
Sonstige	158	159	168
FCA-Tesla-Honda	160	133	157

* Die errechneten Durchschnittswerte liegen um 1-2 g/km unter den Werten der offiziellen Statistik, da ungetypte Fahrzeuge mit Einzelgenehmigung nicht erfasst werden. Für den Durchschnitt aller Hersteller werden statt der errechneten Werte die Angaben der offiziellen KBA-Statistik übernommen.

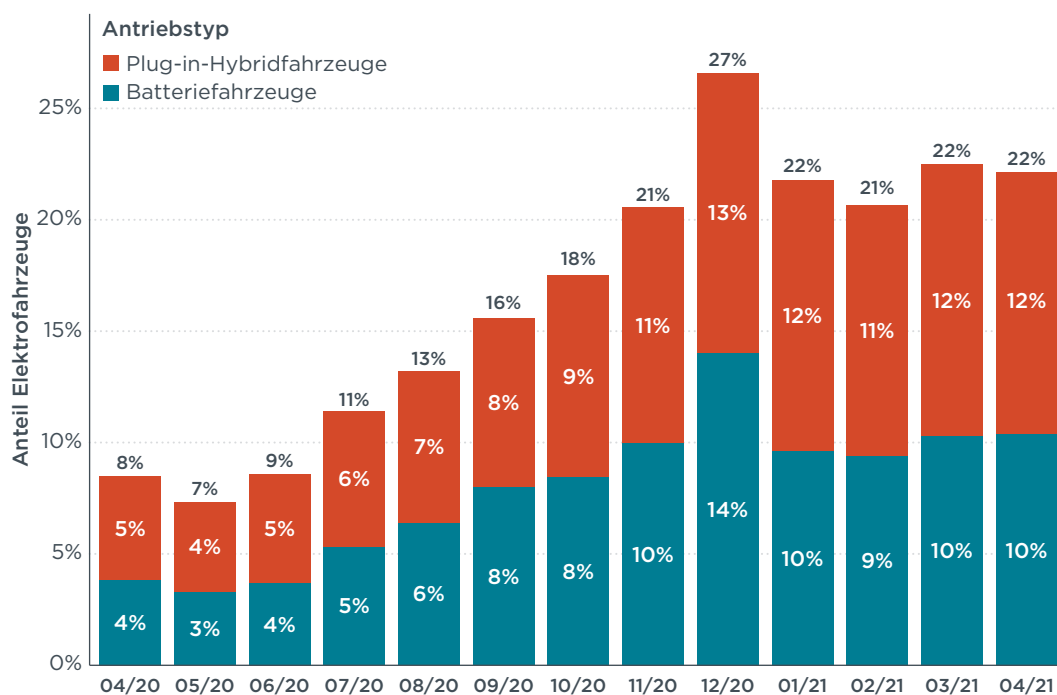


Abbildung 1. Anteil Pkw-Elektrofahrzeuge im monatlichen Verlauf.

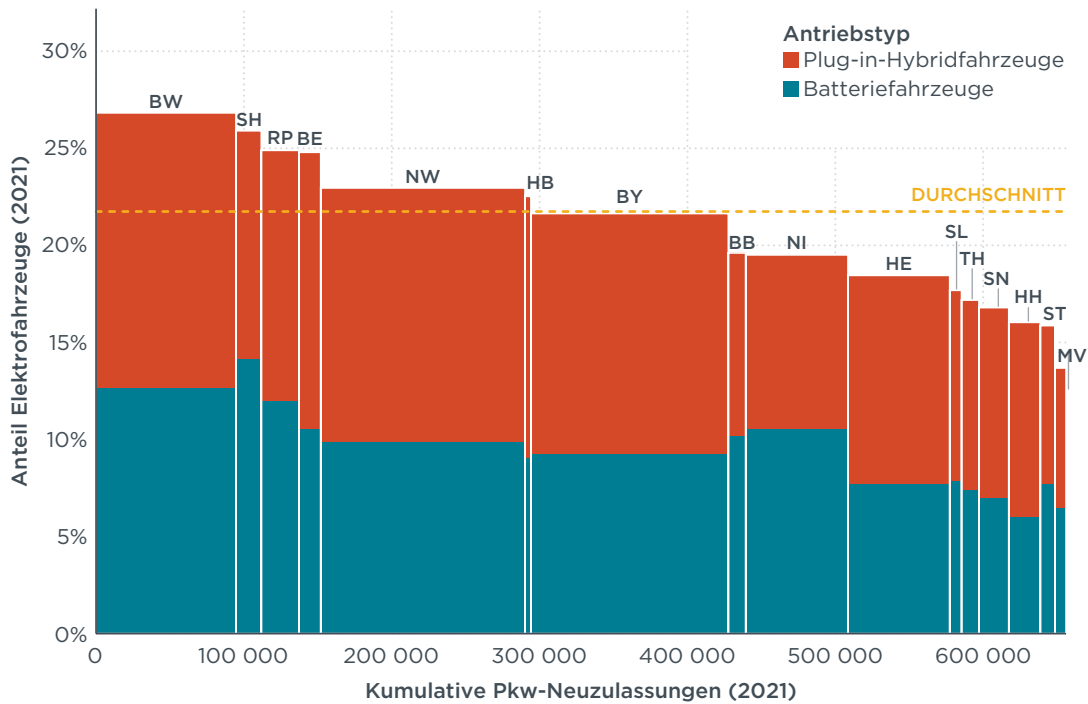


Abbildung 2. Anteil Pkw-Elektrofahrzeuge nach Bundesländern.

Mit 66 Prozent lag der Anteil der gewerblichen Pkw-Neuzulassungen im April 2021 deutlich höher als im Vorjahresmonat (58%). Für die leichten Nutzfahrzeuge lag die Zahl der Neuzulassungen im April gut 70 % höher wie im Vorjahresmonat. Im bisherigen Jahresverlauf 2021 wurden bislang 17 Prozent mehr leichte Nutzfahrzeuge neu zugelassen wie im selben Zeitraum 2020.

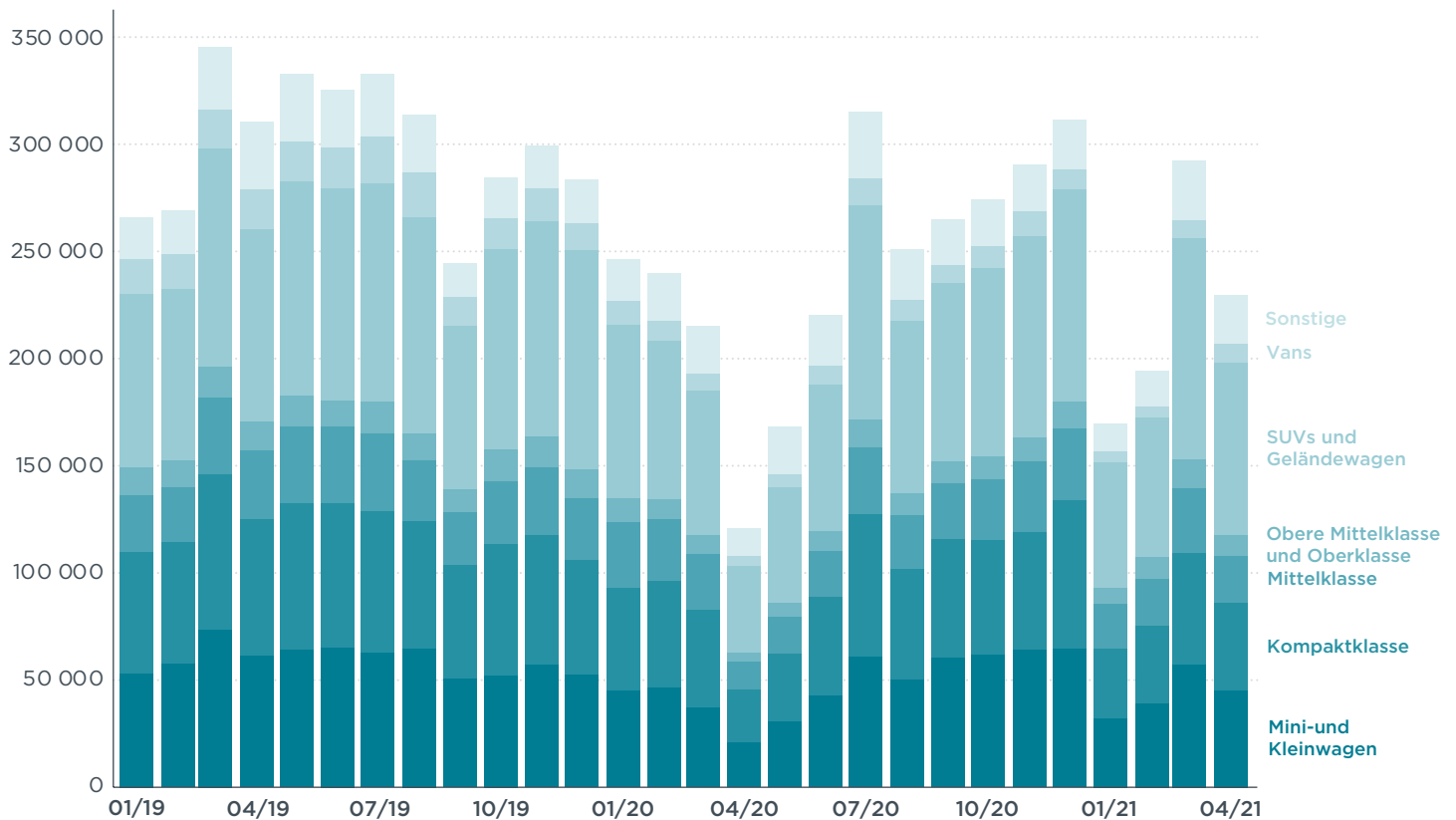


Abbildung 3. Pkw-Neuzulassungen, nach Segment, im Zeitverlauf.

Tabelle 4. Pkw-Neuzulassungen, nach Segment, Vergleich April 2021 und April 2020.

Pkw-Neuzulassungen								
	top-Modell		Marktanteil		Firmenwagen		CO ₂ (g/km)	
	Apr 2021	Apr 2020	Apr 2021	Apr 2020	Apr 2021	Apr 2020	Apr 2021	Apr 2020
Mini- und Kleinwagen	Opel Corsa	Mini Mini	20%	18%	58%	47%	91	118
Kompaktklasse	VW Golf	VW Golf	18%	20%	69%	62%	108	133
Mittelklasse	VW Passat	BMW 3er	10%	11%	81%	79%	123	138
Obere Mittelklasse und Oberklasse	Audi A6	Audi A6	4%	4%	83%	79%	134	159
SUVs und Geländewagen	VW Tiguan	VW Tiguan	35%	33%	65%	54%	130	162
Vans	Mercedes V	VW Touran	4%	4%	67%	70%	146	164
Sonstige	Fiat Ducato	Fiat Ducato	10%	11%	58%	49%	218	221
Alle Segmente	VW Golf	VW Golf	100%	100%	66%	58%	127	152

Tabelle 5. Neuzulassungen der leichten Nutzfahrzeuge bis 3,5 Tonnen Gesamtgewicht (N1-Kategorie).

Neuzulassungen leichte Nutzfahrzeuge				
	Apr 2021	Apr 2020	Jan-Apr 2021	Jan-Apr 2020
Alle Hersteller	23 335	71%	90 084	17%

ANMERKUNGEN

Herstellerguppen: Für die Einhaltung der Zielwerte der europäischen CO₂-Regulierung für Neufahrzeuge dürfen Fahrzeughersteller sich zu Gruppen zusammenschließen. Für das vorliegende Fact Sheet wird die Definition der Herstellergruppen laut Europäischer Kommission, „M1 pooling list“, Version vom 1. Januar 2021, angewandt (größte Marken in Klammern): VW Group (Audi, Porsche, SEAT, Škoda, VW), PSA-Opel (Citroën, DS Automobiles, Opel, Peugeot, Vauxhall), Renault-Mitsubishi (Dacia, Mitsubishi, Nissan, Renault), FCA-Tesla-Honda (Alfa Romeo, Fiat, Honda, Jeep, Lancia, Tesla), BMW (BMW, Mini), Toyota-Mazda (Lexus, Mazda, Toyota), Daimler (Mercedes-Benz, Smart), Ford-Volvo (Ford, Volvo), Hyundai (Hyundai), Kia (Kia).

Abkürzungen: CO₂ = Kohlendioxid; g/km = Gramm pro Kilometer; WLTP = Worldwide harmonized Light vehicles Test Procedure; **Elektrofahrzeuge** definiert hier als Batteriefahrzeuge (BEV), Plug-in Hybridfahrzeuge (PHEV) und Brennstoffzellenfahrzeuge; BW = Baden-Württemberg, BY = Bayern, BE = Berlin, BB = Brandenburg, HB = Bremen, HH = Hamburg, HE = Hessen, MV = Mecklenburg-Vorpommern, NI = Niedersachsen, NW = Nordrhein-Westfalen, RP = Rheinland-Pfalz, SL = Saarland, SN = Sachsen, ST = Sachsen-Anhalt, SH = Schleswig-Holstein, TH = Thüringen.

Zugrunde liegende Datenquellen: Kraftfahrt-Bundesamt (KBA) und Dataforce.

www.theicct.org

communications@theicct.org

[twitter @theicct](https://twitter.com/theicct)

Kontakt: Peter Mock, +49 30 847129-102, peter@theicct.org

icct
THE INTERNATIONAL COUNCIL
ON CLEAN TRANSPORTATION