

## MARKT MONITOR FAHRZEUG-NEUZULASSUNGEN IN DEUTSCHLAND: JANUAR–NOVEMBER 2021



Die Zahl der Pkw-Neuzulassungen in Deutschland lag im November mit etwa 198.000 um 32 Prozent niedriger als im Vorjahresmonat. Im gesamten bisherigen Jahresverlauf blieben die Neuzulassungen um etwa 8 Prozent unter dem Niveau von 2020. Der Anteil von Batteriefahrzeugen stieg im November auf 20 Prozent aller Neuzulassungen an. Etwa 80 Prozent aller Neuzulassungen des Tesla-Honda-JLR Herstellerpools waren Batteriefahrzeuge. Bei Renault-Mitsubishi sowie bei Hyundai war jeweils etwa jedes dritte Neufahrzeug ein batterie-elektrisches Modell. Plug-in Hybridfahrzeuge machten im November 14 Prozent der Neuzulassungen aus. Im bisherigen Jahresverlauf entfiel etwa ein Viertel aller Neuzulassungen auf Batterie- und Plug-in Hybridfahrzeuge. Damit lag der Anteil nahezu doppelt so hoch wie noch 2020. Der durchschnittliche CO<sub>2</sub>-Wert gemäß Pkw-Abgas-Prüfverfahren WLTP sank im November auf 104 g/km. Im bisherigen Jahresverlauf lag der Wert bei 120 g/km.

**Tabelle 1.** Pkw-Neuzulassungen, nach Herstellerpool.

	Pkw-Neuzulassungen			
	Nov 2021	Nov 2020	Jan-Nov 2021	Jan-Nov 2020
<b>VW Group</b>	60 453	-40%	884 453	-7%
<b>Stellantis</b>	27 295	-29%	328 991	+1%
<b>Daimler</b>	23 431	-35%	227 782	-21%
<b>BMW</b>	21 103	-25%	246 479	-4%
<b>Renault-Mitsubishi</b>	19 324	-21%	187 341	-18%
<b>Mazda-Subaru-Suzuki-Toyota</b>	10 124	-42%	132 057	-3%
<b>Hyundai</b>	9 823	-1%	97 692	+6%
<b>Ford</b>	8 796	-55%	117 463	-33%
<b>Tesla-Honda-JLR</b>	7 373	+65%	55 132	+34%
<b>Kia</b>	5 594	0%	60 976	+4%
<b>Volvo</b>	3 547	-25%	40 775	-3%
<b>Sonstige</b>	1 395	+20%	15 361	+23%
<b>Alle Hersteller</b>	<b>198 258</b>	<b>-32%</b>	<b>2 394 502</b>	<b>-8%</b>

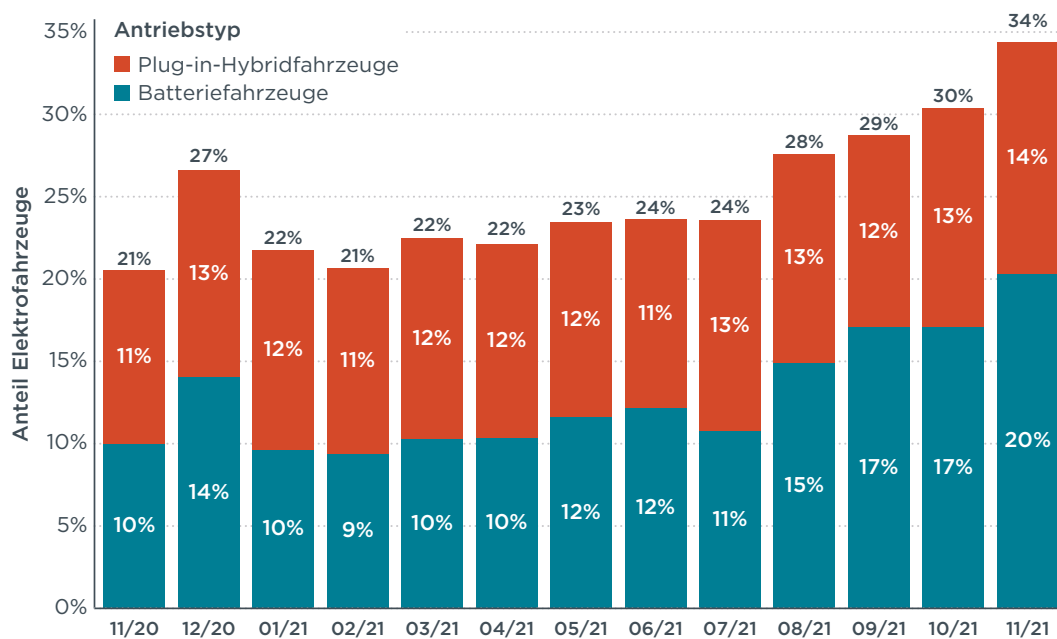
**Tabelle 2.** Pkw-Neuzulassungen, Anteil Batterie- und Plug-in Hybrid-Fahrzeuge.

	Anteil Elektrofahrzeuge					
	Nov 2021		Jan-Nov 2021		2020	
	BEV	PHEV	BEV	PHEV	BEV	PHEV
<b>Tesla-Honda-JLR</b>	80%	4%	63%	5%	40%	2%
<b>Renault-Mitsubishi</b>	34%	9%	17%	8%	14%	4%
<b>Hyundai</b>	31%	12%	25%	8%	15%	2%
<b>Alle Hersteller</b>	<b>20%</b>	<b>14%</b>	<b>13%</b>	<b>12%</b>	<b>7%</b>	<b>7%</b>
<b>Stellantis</b>	20%	6%	12%	5%	3%	2%
<b>Daimler</b>	19%	28%	15%	25%	7%	17%
<b>Kia</b>	17%	18%	14%	18%	9%	11%
<b>VW Group</b>	16%	13%	12%	12%	6%	6%
<b>BMW</b>	15%	17%	9%	16%	5%	10%
<b>Sonstige</b>	11%	10%	7%	5%	3%	2%
<b>Volvo</b>	11%	52%	8%	42%	2%	31%
<b>Ford</b>	4%	16%	2%	14%	0%	4%
<b>Mazda-Subaru-Suzuki-Toyota</b>	4%	4%	2%	2%	2%	1%

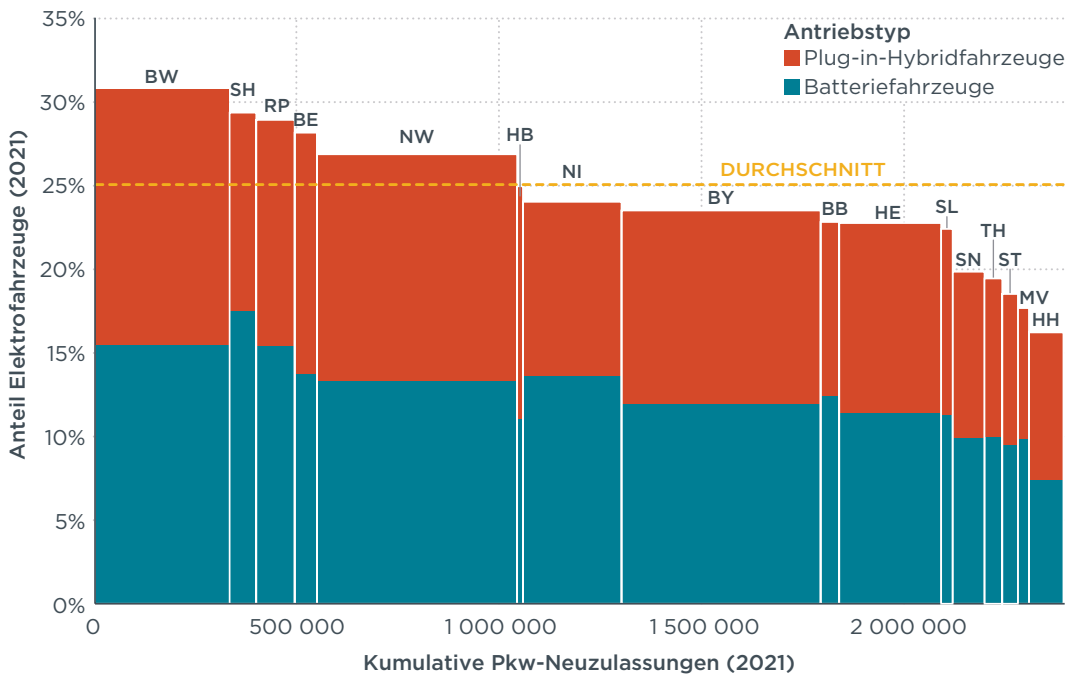
**Tabelle 3.** Pkw-Neuzulassungen, CO<sub>2</sub>-Flottenwert.

CO <sub>2</sub> -Flottenwert (in g/km WLTP)			
	Nov 2021	Jan-Nov 2021	2020
Tesla-Honda-JLR	32	62	112
Renault-Mitsubishi	77	104	119
Hyundai	81	92	122
Volvo	90	106	131
Kia	97	103	124
Daimler	101	117	141
<b>Alle Hersteller*</b>	<b>104</b>	<b>120</b>	<b>138</b>
Stellantis	105	127	150
BMW	112	122	141
VW Group	113	121	141
Mazda-Subaru-Suzuki-Toyota	121	126	133
Ford	129	130	147
Sonstige	164	193	222

\* Die errechneten Durchschnittswerte liegen um 1-2 g/km unter den Werten der offiziellen Statistik, da ungetypte Fahrzeuge mit Einzelgenehmigung nicht erfasst werden. Für den Durchschnitt aller Hersteller werden statt der errechneten Werte die Angaben der offiziellen KBA-Statistik übernommen.

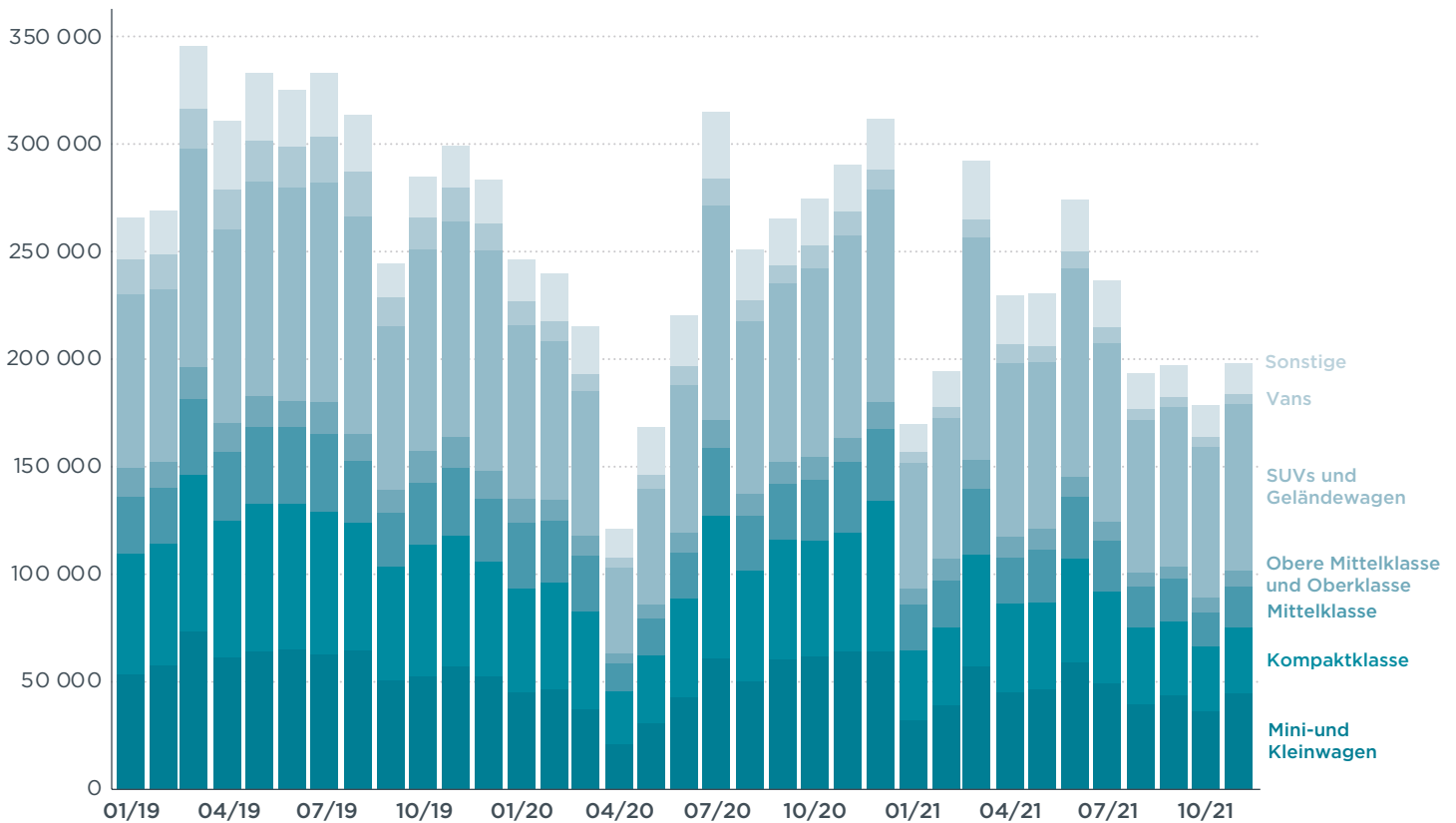


**Abbildung 1.** Anteil Pkw-Elektrofahrzeuge im monatlichen Verlauf.



**Abbildung 2.** Anteil Pkw-Elektrofahrzeuge nach Bundesländern.

Das batterie-elektrische Tesla Model 3 behält auch im November die Spitzenreiterposition bei den Neuzulassungen im Segment der Mittelklasse. Über alle Fahrzeugsegmente hinweg war der Opel Corsa das populärste Modell des Monats November, während sonst üblicherweise der VW Golf unangefochten die Rangliste anführt. Besonders stark fielen die Neuzulassungen im Segment der SUVs und Geländewagen aus, die im November einen Marktanteil von 39 Prozent erreichten und in erster Linie Fahrzeugzulassungen der Kompaktklasse ersetzen.



**Abbildung 3.** Pkw-Neuzulassungen, nach Segment, im Zeitverlauf.

**Tabelle 4.** Pkw-Neuzulassungen, nach Segment, Vergleich November 2021 und November 2020.

Pkw-Neuzulassungen								
	top-Modell		Marktanteil		Firmenwagen		CO <sub>2</sub> (g/km)	
	Nov 2021	Nov 2020	Nov 2021	Nov 2020	Nov 2021	Nov 2020	Nov 2021	Nov 2020
<b>Mini- und Kleinwagen</b>	Opel Corsa	Opel Corsa	22%	22%	53%	54%	72	97
<b>Kompaktklasse</b>	Škoda Octavia	VW Golf	16%	19%	66%	62%	107	111
<b>Mittelklasse</b>	Tesla Model 3	VW Passat	10%	11%	70%	76%	96	114
<b>Obere Mittelklasse und Oberklasse</b>	Mercedes E	Mercedes E	4%	4%	81%	77%	124	126
<b>SUVs und Geländewagen</b>	VW T-Roc	VW T-Roc	39%	32%	61%	57%	104	140
<b>Vans</b>	Mercedes V	VW Touran	2%	4%	58%	65%	126	153
<b>Sonstige</b>	Fiat Ducato	VW Transp.	7%	7%	58%	54%	201	205
<b>Alle Segmente</b>	<b>Opel Corsa</b>	<b>VW Golf</b>	<b>100%</b>	<b>100%</b>	<b>62%</b>	<b>61%</b>	<b>105</b>	<b>127</b>

**Tabelle 5.** Neuzulassungen der leichten Nutzfahrzeuge bis 3,5 Tonnen Gesamtgewicht (N1-Kategorie).

Neuzulassungen leichte Nutzfahrzeuge				
	Nov 2021	Nov 2020	Jan-Nov 2021	Jan-Nov 2020
<b>Alle Hersteller</b>	<b>21 491</b>	<b>-25%</b>	<b>243 571</b>	<b>0%</b>

## ANMERKUNGEN

**Herstellerguppen:** Für die Einhaltung der Zielwerte der europäischen CO<sub>2</sub>-Regulierung für Neufahrzeuge dürfen Fahrzeughersteller sich zu Gruppen zusammenschließen. Für das vorliegende Fact Sheet wird die Definition der Herstellerguppen laut Europäischer Kommission, „M1 pooling list“, Version vom 20. Dezember 2021, angewandt (größte Marken in Klammern): BMW (BMW, Mini), Daimler (Mercedes-Benz, Smart), Ford (Ford), Hyundai (Hyundai), Kia (Kia), Mazda-Subaru-Suzuki-Toyota (Lexus, Mazda, Subaru, Suzuki, Toyota), Renault-Mitsubishi (Dacia, Mitsubishi, Nissan, Renault), Stellantis (Alfa Romeo, Citroën, Fiat, Jeep, Lancia, Opel, Peugeot), Tesla-Honda-JLR (Honda, Jaguar Land Rover, Tesla), Volvo (Volvo) and VW Group (Audi, Geely, Porsche, SEAT, Škoda, VW).

**Abkürzungen:** CO<sub>2</sub> = Kohlendioxid; g/km = Gramm pro Kilometer; WLTP = Worldwide harmonized Light vehicles Test Procedure; **Elektrofahrzeuge** definiert hier als Batteriefahrzeuge (BEV), Plug-in Hybridfahrzeuge (PHEV) und Brennstoffzellenfahrzeuge; BW = Baden-Württemberg, BY = Bayern, BE = Berlin, BB = Brandenburg, HB = Bremen, HH = Hamburg, HE = Hessen, MV = Mecklenburg-Vorpommern, NI = Niedersachsen, NW = Nordrhein-Westfalen, RP = Rheinland-Pfalz, SL = Saarland, SN = Sachsen, ST = Sachsen-Anhalt, SH = Schleswig-Holstein, TH = Thüringen.

**Zugrunde liegende Datenquellen:** Kraftfahrt-Bundesamt (KBA) und Dataforce.

[www.theicct.org](http://www.theicct.org)

[communications@theicct.org](mailto:communications@theicct.org)

[twitter @theicct](https://twitter.com/theicct)

**Kontakt:** Peter Mock, +49 30 233 268 410, [peter@theicct.org](mailto:peter@theicct.org)

**icct**  
THE INTERNATIONAL COUNCIL  
ON CLEAN TRANSPORTATION