

TALLER CAMINO HACIA LA ELECTROMOVILIDAD EN METROBÚS

Encuentro de empresas
operadoras e industrias



WORLD
RESOURCES
INSTITUTE



Situación actual de la Ciudad de México

De acuerdo al inventario basado en el Protocolo Global a Escala de Comunidades de Gases de Efecto Invernadero (GPC, por sus siglas en inglés), del año 2018 con emisiones correspondientes al año 2016, la Ciudad de México emitió:

21.1 MtCO₂e anuales***

+

6.4 MtCO₂e anuales***

+

12.9 MtCO₂e anuales***

40.5 MtCO₂e anuales

Emisiones atribuibles a la Ciudad de México

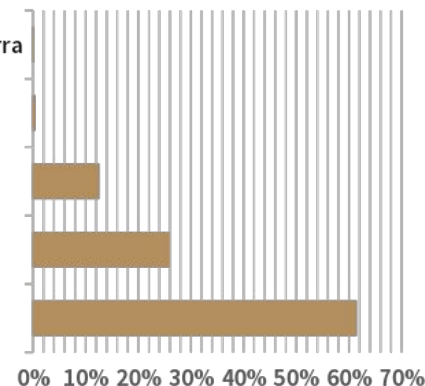
Para, silvicultura y otros usos de la tierra

Emisiones industriales y uso de productos

Transporte

Estacionarias

Residuos



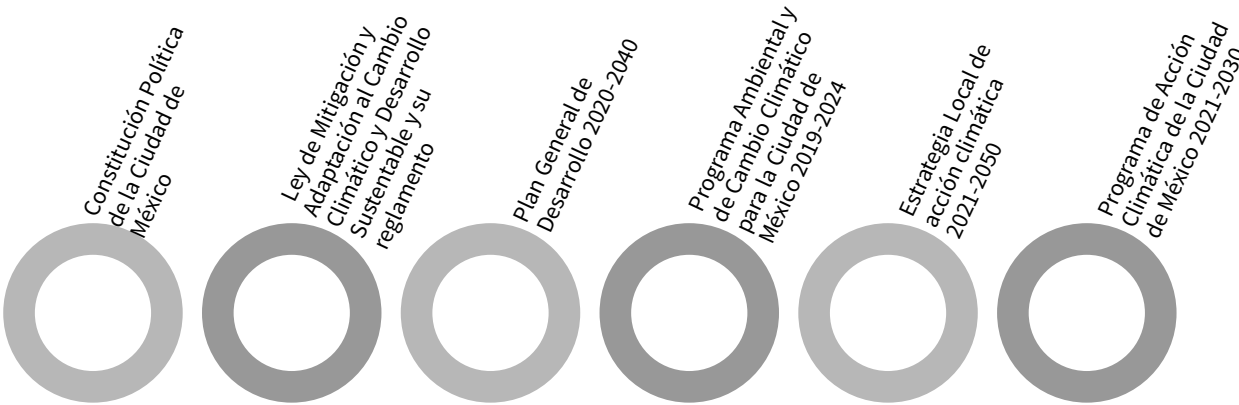
*Alcance 1: incluye emisiones por las actividades que ocurren dentro de los límites geográficos de la ciudad.

**Alcance 2: incluye emisiones por el consumo de electricidad generadas fuera de la ciudad y por algunas actividades de transporte.

***Alcance 3: incluye emisiones atribuibles a actividades de la ciudad, pero que ocurren fuera de su territorio, como la disposición de residuos, transporte, aviación, entre otras.



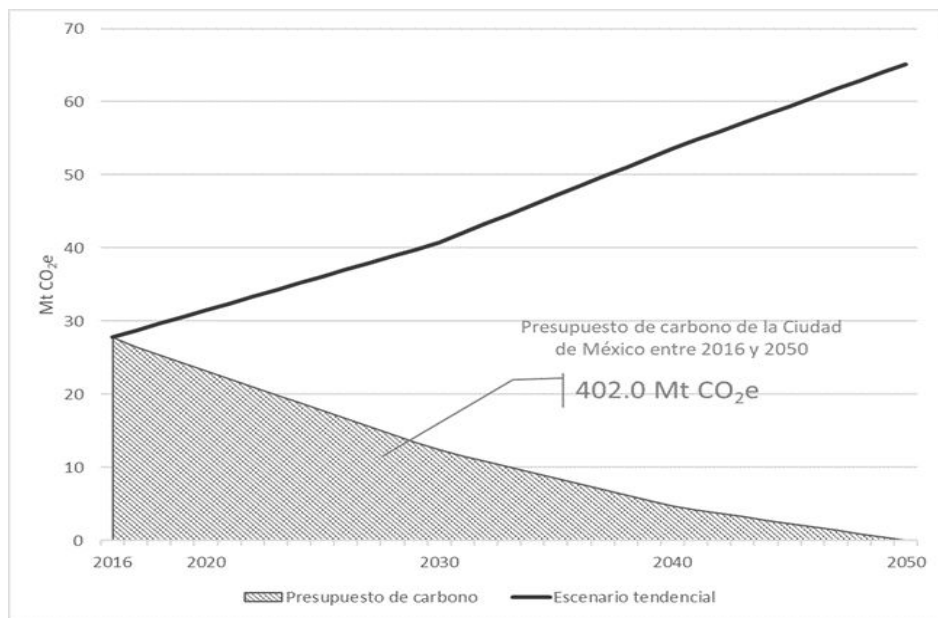
Marco Institucional de la política climática



El 10 de junio entró en vigor la actualización de la Ley, cuyo objetivo es sentar las bases de la política de mitigación y adaptación al cambio climático.



Presupuesto de carbono



Presupuesto de carbono y trayectoria de emisiones en escenario de 1.5°C.

Las estrategias y objetivos de mitigación consideran como referencia la metodología de presupuesto de carbono de la trayectoria de emisiones requerida para estabilizar el incremento en la temperatura por debajo de 1.5°C.



Durante 2019 y 2020 se diseñaron la Estrategia Local de Acción Climática 2021-2050 (ELAC) y el Programa de Acción Climática 2021-2030 (PACCM)

ELAC

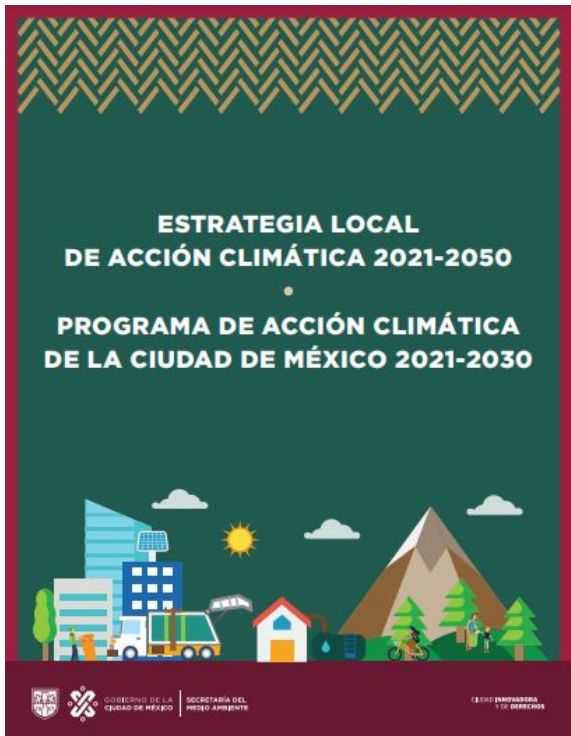
Documento analítico sobre la situación de la ciudad en materia de cambio climático (eventos hidrometeorológicos, consecuencias en la salud humana, la biodiversidad, los ciclos agrícolas, el abasto del agua, etc.)

Analiza el inventario de gases y compuestos de efecto invernadero y las opciones de mitigación de éstos, por lo que establece las bases para el PACCM

PACCM

Herramienta de implementación de la acción climática en el corto y mediano plazo.

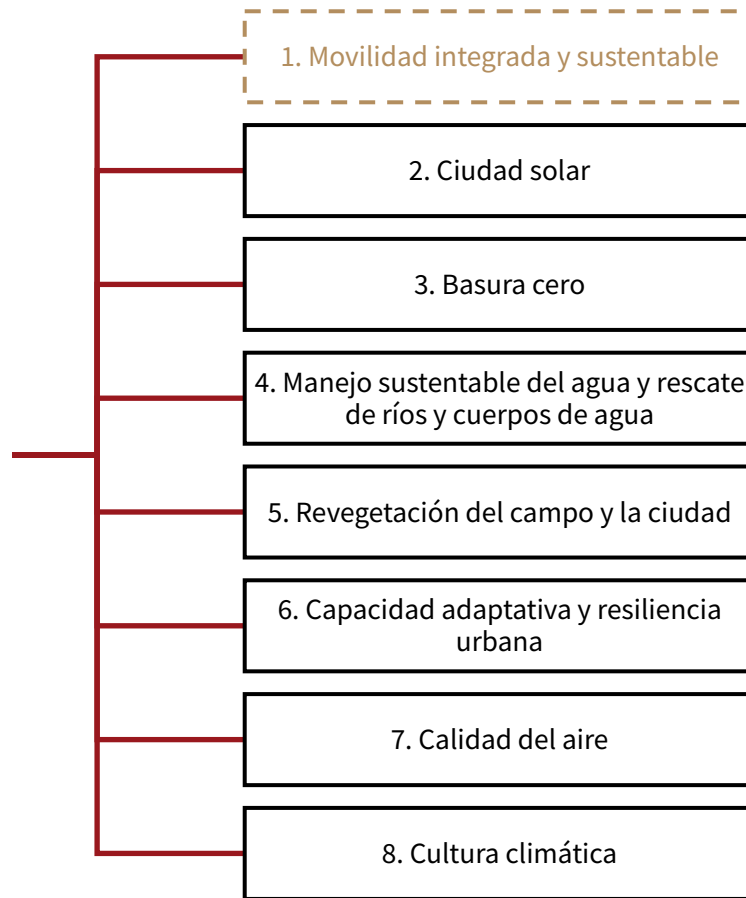
Su objetivo es presentar el camino necesario de la acción climática para alcanzar los objetivos y metas establecido en la Estrategia.



Consulta el documento en el siguiente enlace:

http://www.data.sedema.cdmx.gob.mx/cambioclimaticocdmx/images/biblioteca_cc/PACC

EJES



23 líneas de acción

Movilidad Integrada y Sustentable

Eje 5, Programa Ambiental y de Cambio Climático 2019-2024

Eje1, ELAC 2021-2050 Y PACC 2021-2030

LÍNEAS DE ACCIÓN:

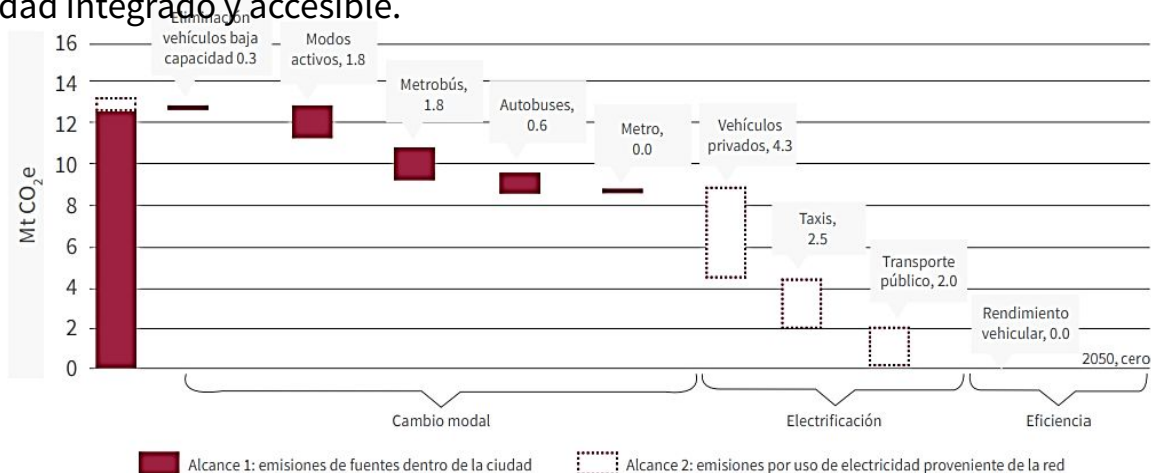
1.1. Gestionar la demanda y promover el cambio modal hacia modos limpios, activos y públicos de transporte.

1.2. Impulsar la transición tecnológica a vehículos públicos y privados de cero emisiones.

1.3. Consolidar un sistema de movilidad integrado y accesible.

Objetivo:

Transformar y consolidar un sistema de movilidad de bajas emisiones, accesible, integrado, incluyente, eficiente y seguro que priorice la movilidad activa y las redes de transporte público





Emisiones cuantificadas en el estudio "**Expansión de la red de infraestructura sostenible para vehículos eléctricos en modos de transporte urbano**", el cual considera la electrificación de las 7 líneas del MB, elaborado por el *Centro de Transporte Sustentable de México A.C. (WRI México)* con fondos de la Embajada Británica, UK PACT Secretary of State for Business, Energy and Industrial Strategy.

Emisiones evitadas	Toneladas totales en el periodo (2019-2025)
PM10	56.9
PM2.5	32.3
SO₂	0.3
CO	156.7
NOx	317.8
COT	52.5
COV	26.5
NH₃	1.4
CN	15.9
Tóxicos	10.4
CO₂	64,813.2
CH₄	26.8
N₂O	0.3



Beneficios



Impulsar el desarrollo de nuevas cadenas de valor en la industria, con la oportunidad de generar empleos verdes de alto valor agregado



Apoyar a las políticas nacionales y locales de cambio climático



Mejorar del acceso a modos de transporte eficiente



Reducir los impactos en salud por contaminación del aire



Impulsar la industria y el comercio con la incorporación de tecnologías nuevas al mercado mexicano



Contribuir a la resiliencia energética, incidir en la descarbonización de la matriz eléctrica nacional

MUCHAS GRACIAS

Oscar Vázquez Martínez

Director de Cambio Climático y Proyectos Sustentables

ovazquez@cdmx.gob.mx



GOBIERNO DE LA
CIUDAD DE MÉXICO

SECRETARÍA DEL
MEDIO AMBIENTE

CIUDAD **INNOVADORA**
Y DE **DERECHOS**